

R

G

C

U

T

E

Gestaltungsprogram
för utemiljön kring
Rosengård Centrum
2017-04-05

DIS/CORDER

Detta gestaltningsprogram är framtaget av Karin Andersson och Johanna Bratel på Disorder för Trianon och Amiralsstaden.

Klara Isling på Landskapslaget har medverkat i framtagandet.

Kontakt:

Karin Andersson, landskapsarkitekt, Disorder
karin@disorder.nu
0709 710783

Johanna Bratel, landskapsarkitekt, Disorder
johanna@disorder.nu
0737 159525

Klara Isling, landskapsarkitekt, Landskapslaget
klara@landskapslaget.se
0735 180965

DISORDER



EUROPEISKA UNIONEN
Europeiska regionala
utvecklingsfonden



Malmö stad

Utvecklingen av Amiralsstaden sker med stöd av ERUF, Europeiska regionala utvecklingsfonden, och ingår i Malmö Innovationsarena – vi bygger Malmö helt och hållbart.

DEL 1: Uppdraget

DEL 2: Analys/unga från Tegelhuset

ws 1: Platsen, trygghet och belysning

ws 2: Kritik på arkitektförslag

ws 3+4: Favoritplatsen

DEL 3: Koncept RUM FÖR RUM

DEL 4: Gestaltungsförslag

Övergripande plan

Framsidan

Biblioteksplatsen

Sporthallsplatsen

Tandläkarplatsen

Tegelhusplatsen / RUM FÖR RUM

Materialbibliotek

Platsskapande aktiviteter

DEL 1: UPPDRAGET

UPPDRAGET

Disorder kommer under 2017 att jobba med en omgestaltning av utemiljön närmast köpcentrumet Rosengård Centrum (RGC) i stadsdelen Rosengård i Malmö. Uppdraget består formellt av två uppdrag som vi kombinerat till ett för att alla inblandade ska få ut så mycket som möjligt. Vi ser det som två processer som vi väver samman till en, där de två informerar vandra.

Trianon – fysisk gestaltning

Det ena uppdraget kommer från fastighetsbolaget Trianon som sedan september 2016 äger RGC. De har fått ekonomiskt stöd från Boverket för en ombyggnation av utemiljön närmast centrumet och bett Disorder att under våren ta fram ett gestaltningsprogram för detta. Både Trianons ambition och villkoret för stödet innebär att boende i området ska vara delaktiga i den nya gestaltningen. Stora delar av den nya gestaltningen kommer att uppföras under 2017.

Amiralsstaden – social process

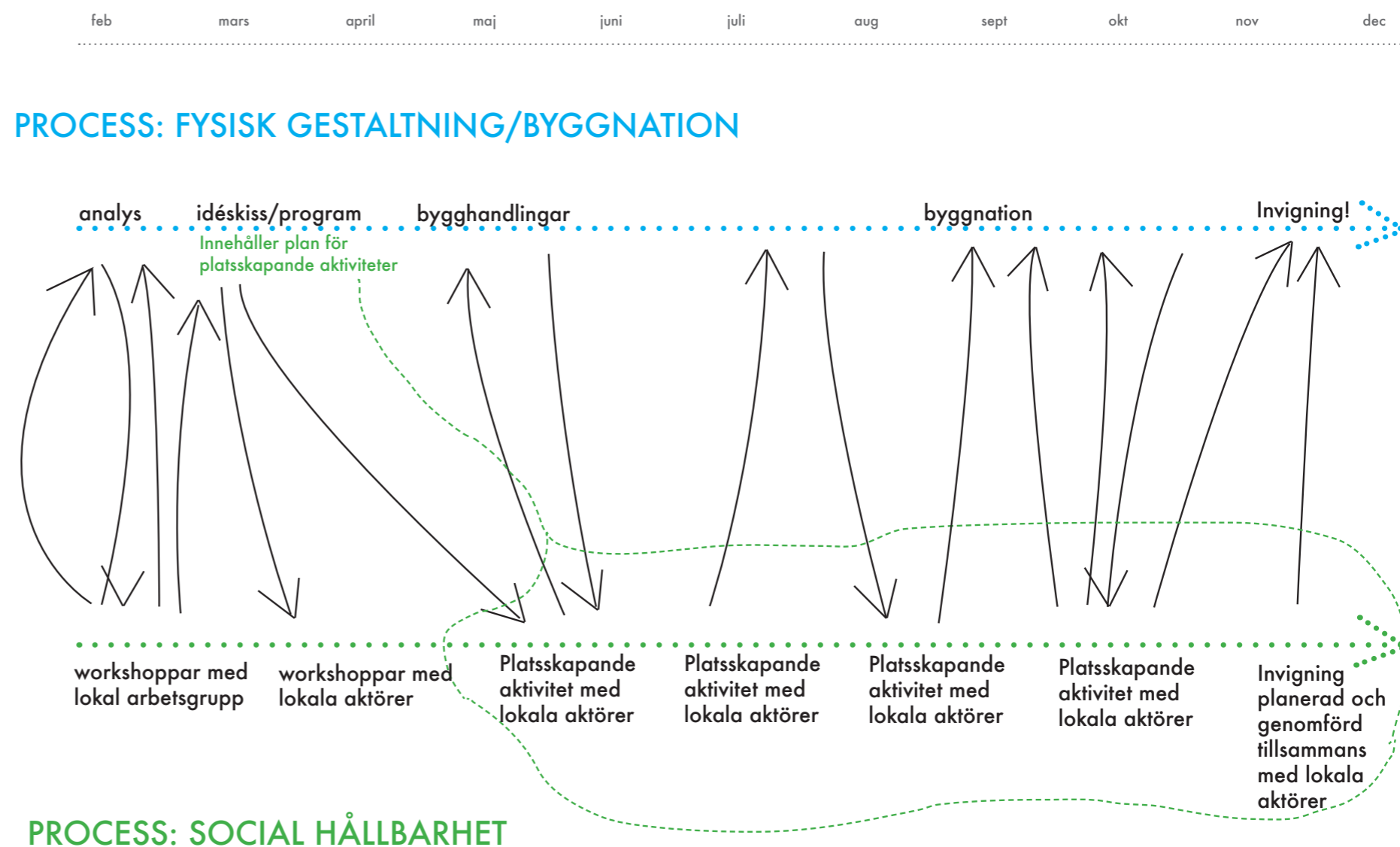
Disorder har sedan september 2015 i olika uppdrag arbetat med stadsutvecklingsprojektet Amiralsstaden. Under 2017 har vi ett mindre omfattande uppdrag som processledare. Detta uppdrag har vi i samtal med Amiralsstadens projektledare bestämt att fokusera på omgestaltningsprocessen för utemiljön runt RGC. Fokus för arbetet är lokal involvering och ökad demokratisering av stadsutvecklingsprocesser.

Sammanvävda processer

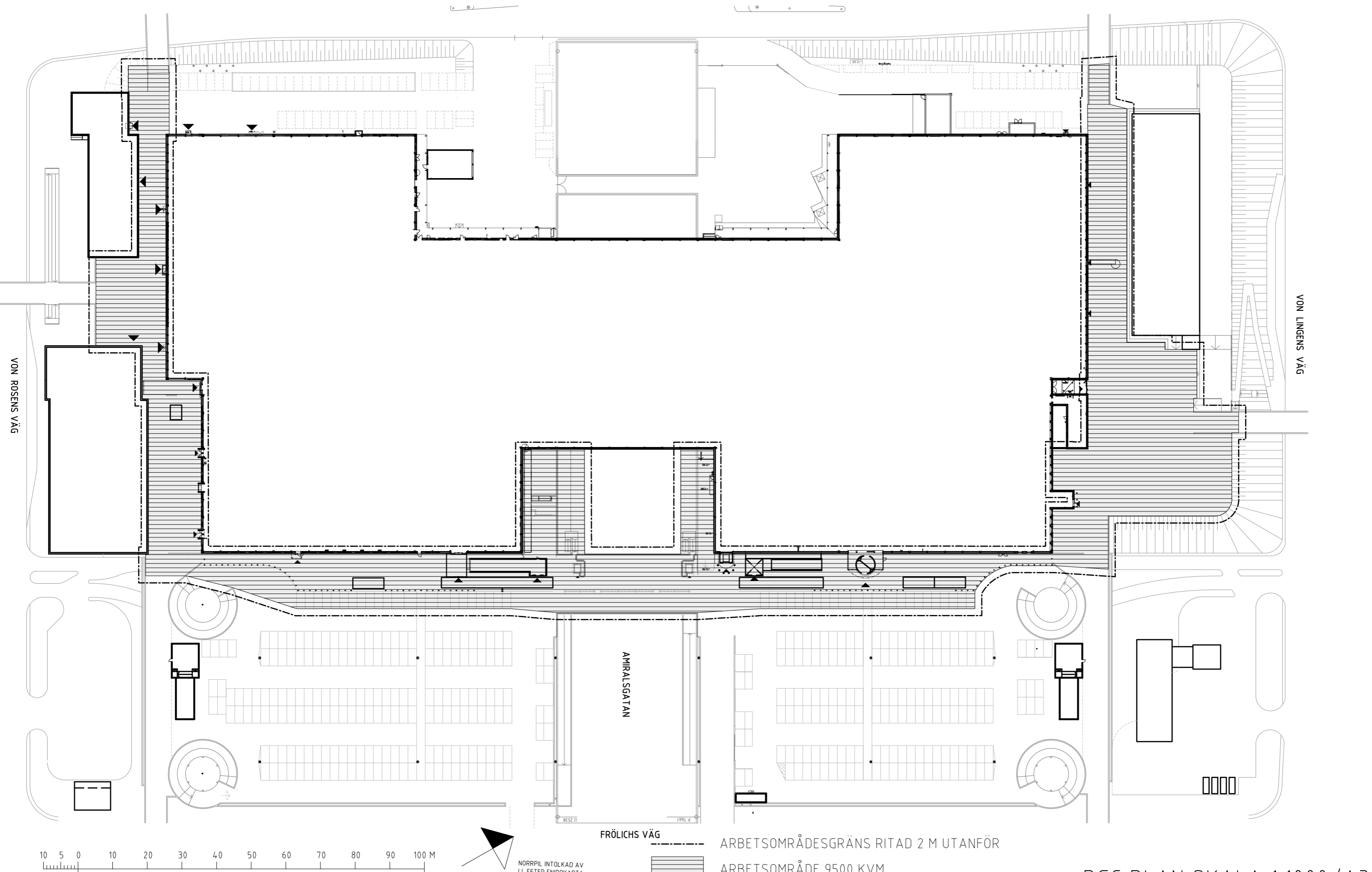
Dessa två uppdrag, där en har övervägande fysisk karaktär och den andra har övervägande social karaktär, ser vi i vårt arbete som en enda med ett gemensamt mål: Att tillsammans med boende ha tagit fram en ny gestaltning för området som uppförts innan 2017 är slut. Disorder har sedan arbetet med Biblioteksplatsen 2016 goda relationer till den kommunala fritidsgården Tegelhuset som hyr lokaler i RGC och kommer i detta avgränsade projekt fortsätta detta samarbete. En grupp ungdomar mellan 15 och 18 år, avlönade av Trianon för sitt arbete, kommer vara våra främsta samarbetspartners. Utöver denna grupp på sex personer kommer vi involvera fler lokala aktörer i arbetet. Vi har gett projektet arbetsnamnet RGC UTE.

Arbetsmodell

Till höger presenteras en förenklad modell över hur vi planerar att arbeta. Initialt kommer vi fokusera på arbetsgruppen med ungdomar från tegelhuset och sedan successivt inkludera allt fler i processen. Under året kommer vi etablera platserna med vad vi kallar platsskapande aktiviteter. Utgångspunkten är att de två processerna ständigt informerar varandra.



OMRÅDET



DCC PLAN SKALA 1:1000 (A3)

AMIRALSSTADEN

Amiralsstaden är en stadsutvecklingsprocess som har sitt geografiska centrum i den kommande Rosengårds station. Amiralsstaden ska bli en stationsnära stadsdel som erbjuder goda livsmiljöer för barn och vuxna i de kringliggande områdena Sofielund, Annelund, Östra Sorgenfri, Emilstorp och Rosengård.

Initiativet till Amiralsstaden kommer från Kommissionen för ett socialt hållbart Malmö, som menar att det behövs stadsutvecklingsprojekt där den fysiska planeringen kan bidra till att förbättra ojämlika förutsättningar lokalt, men på längre sikt även för hela Malmö.

Amiralsstaden har ingen direkt fysisk avgränsning även om några områden, utöver stationsområdet (Enskifteshagen/Kampen och Amiralsgatan), har pekats ut som inledande och genomförbara platser att utveckla.

Förändring genom delaktighet och samarbete

Ambitionen för processen följer Malmökommissionens rekommendationer att arbeta utifrån sociala satsningar tillsammans i kunskapsallianser, det vill säga att ta tillvara på olika människors och aktörers erfarenheter och nå förändring genom dialog och samarbete.

Amiralsstaden ska genom brett deltagande och medskapande förbättra stads- och livsmiljön och undersöka hur nya bostäder och nya verksamheter kan etableras. Bostäder och verksamheter är viktiga delar i utvecklingen, men det är hela livsmiljön som är Amiralsstadens viktigaste uppgift.

Ett förarbete har pågått en längre tid

Arbetet med Amiralsstaden startade hösten 2016, men ett förarbete har pågått en längre tid. Dels har förtätning längs Amiralsgatan undersökts, dels har en kartläggning gjorts och nätverk knutits med intressenter i området. Arbetet med Culture Casbah, som innebär att nya bostäder och butiker planeras längs Rosengårdsstråket, kommer att bli en viktig del i det fortsatta arbetet.

Under sommaren och hösten 2016 har en mängd aktiviteter genomförts tillsammans med barn och ungdomar på olika platser i området. Syftet har varit att visa på möjligheter för dessa platser och samtidigt öka engagemanget och intresset för området.

Från Malmö stads webbsida om Amiralstaden.

DISORDERS TIDIGARE ARBETE PÅ RGC

Under sommaren 2016 använde Disorder det offentliga rummet kring RGC som ett laboratorium. Genom workshoppar testade vi alternativa sätt att använda platsen utanför Rosengårds bibliotek. Genom olika aktiviteter på platsen har vi tillsammans med barn som besökt biblioteket och förbi-passande barn testat den. Hur är den rumsligt strukturerad? Vad kan man göra där? Ett av syftena var att tillsammans ta fram en tillfällig installation specifik för platsen och samtidigt ge plats och röst åt röster som vanligtvis inte hörs i stadsutvecklingsprocesser - nämligen barn och unga.

Under sex workshoppar jobbade vi tillsammans med barn och unga. Reslutatet från detta arbete är grunden för kommande gestaltningsförslag för RGC UTE.

Bygga rum av 3 km snöre

I en första workshop placerades ett antal pinnar ut på platsen utanför biblioteket, dessa pinnar utgjorde ramverket för workshoppen. Varje barn fick en trådrulle att fritt röra sig mellan pinnarna med och på så vis skapades ett mönster och en struktur av varje barn som deltog. Målet med workshoppen var att låta barnen ta hela rummet i anspråk och utforska platsen rumsligt med hjälp av 3 km tråd. Snabbt fylldes platsen av barnens trådar och en plötsligt fanns något att förhålla sig till - att röra sig igenom, krypa under, hoppa över och gå runt.

Skulptera frigolit

Barnen fick med hjälp av varm tråd skulpturera om stora fyrkantiga frigolitblock och på så vis skapades såväl kollektiva strukturer som individuella sittbölar. Frigoliten var ett redskap att utforska form tredimensionellt och en möjlighet att undersöka funktion och utseende. Barnen skapade sina egna former eller utformade gemensamma, flyttade runt blocken, gick på dem, satt på dem och vid slutet av dagen hade vi ett stort landskap av 25 kubikmeter dekonstruerad frigolit, resultatet av 50 barns händer.

Bygga park

Varje barn fick en kvadratmeter konstgräsmatta att fritt bygga upp sin egen fantasivärld på, sin egen plats. Dessa gräsmattor dekorerades med klistermärken, färg, pärlor, tråd, och papper och pusslades samman till en stor gemensam gräsmatta utanför biblioteket.

Konstnärer och grafiska designers från gruppen Summer studio bjöds in för att genomföra workshoppar. De hade för avsikt att genom illustration och visuell kommunikation låta deltagarna uppleva inflytande över det offentliga rummet.

Stora självporträtt

Workshoppen gick ut på att låta barnen ta upp mycket plats och synas i stadsrummet samt att uttrycka hur dom ser på sig själva. Barnen målade självporträtten med hjälp av rollers och målarfärg på stora ark, 150x210 cm, som låg utspritt på platsen likt utriva blad ur ett gigantiskt skissblock. Workshoppen resulterade i utställning med vernissage där porträtten var uppförda på en lång vägg vid biblioteksplatsen.

Bygga väg

Med hjälp av klistermärken tilläts barnen påverka stadsrummet genom att tillsammans lägga sin egen väg. Klistermärkena kunde fästas på mark, väggar, tak, möbler och gjorde skapandet av vägen och rummen oberoende av befintliga strukturer på platsen.

Visuellt språk

Workshoppen gav barnen möjlighet att utforska och skapa ett eget visuellt språk kring platsen, med hjälp av moduler i form av stämplar. Formerna på de olika modulerna kommer från nedbrutna bokstäver och kan sättas ihop till traditionella bokstäver men också kombineras på nya fantasifulla sätt. Själva stämplandet skedde på en lång pappersrulle och på så sätt skapades ett långt register och gemensamt arkiv av barnens idéer.

lek- och sittstruktur & invigning

Resultatet av sommarens aktiviteter var en lek- och sittstruktur med inspiration från deltagarnas arbete. Ett modulsystem av bänkar och bord i olika höjder som gav en böljande struktur som bjöd in till att klättra och sitta på. Möblerna skapade liv och plats i en miljö som annars inte inbjuder till lek och rörelse. På en del av de översta skivorna fanns tryckta mönster från typografiworkshoppen. Installationen invigdes i mitten på augusti 2016 med ett stort kalas där över 200 personer kom och åt popcorn, deltog i klistermärkesworkshop och dansade till musik.

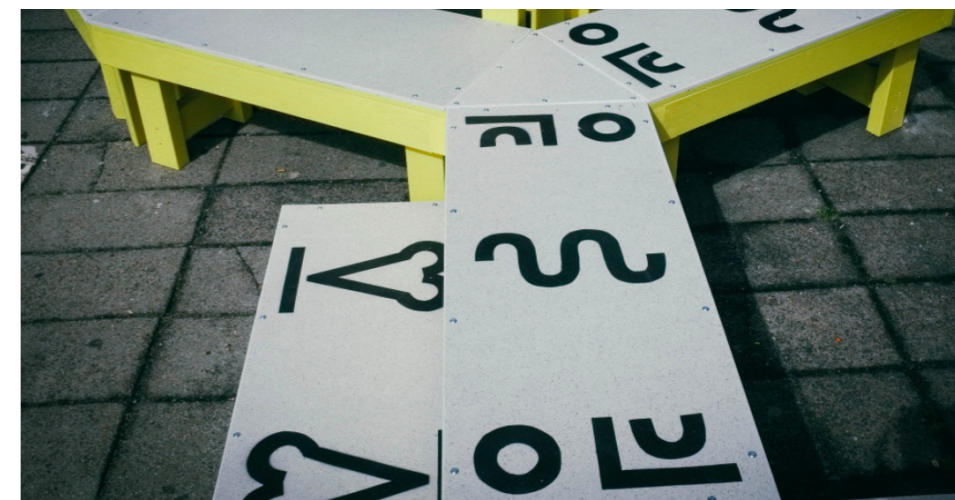
Läs mer på disorder.se



Bygga rum av 3 km snöre.



Stora självporträtt.



Tillfälliga möbler på Biblioteksplatsen.



Skulptera frigolit.



Bygga väg av klistermärken.



Tillfälliga möbler på Biblioteksplatsen.



Bygga rum med 3 km snöre.



Skapa ett nytt visuellt språk.



Invigning av Biblioteksplatsen.

DEL 2: ANALYS/UNGA FRÅN TEGELHUSET

WS 1: PLATSEN, TRYGGHET OCH BELYSNING

WS 2: KRITIK PÅ ARKITEKTFÖRSLAG

WS 3+4: FAVORITPLATSEN

**WORKSHOP 1:
PLATSEN, TRYGGHET OCH BELYSNING
14 feb 2017**

Fokus denna första träff vara att lära känna varandra. Arbetsgruppen består av Hadi, Amina, Khaled, Sejla, Khaled och Rayan. De går alla på gymnasiet och besöker Tegelhusets verksamhet regelbundet.

Dagens temat var PLATSEN. Vi ville börja med att förstå platsen utifrån ungdomarnas perspektiv, få en övergripande bild av platsens befintliga värden för att kunna behålla det som inkluderar och förbättra det som exkluderar. Frågorna vi utgick ifrån i vår gemensamma analys behandlade både sociala och fysiska aspekter.

Socialt:

Vem är här? Vem är inte här? Just nu? Annars?

Vad gör man här? Vem är aktiv? Vem är passiv? Just nu? Annars?

Fysiskt:

Vad finns? Vad är bra? Vad är dåligt? Varför?

**VANLIGASTE OBSERVATIONERNA/
SYNPUNKTERNA**

Mörkt

Lampor funkalar inte, tegel mörkt.

Vill ha mer ljus och stämningsbelysning.

Otryggt

En av deltagarna tar bussen från Tegelhuset till andra sidan RGC. Mer belysning behövs.

Många platser känns som en baksida.

Tak

Under alla tak står folk och röker.

Man vill ha tak att hänga under.

Cykelvägar

Otydliga cykelvägar. Folk cyklar snabbt och kör moped. Cykelvägar som plötsligt slutar.

Var ska man cykla?

Vegetation

Fula buskar och träd. Misskött.

Otydliga skyltar

Svårt att veta var man ska, var saker ligger.

Entréerna mot parkeringen är tydliga och fina, allt annat känns som baksida.

WORKSHOP 2: KRITIK PÅ ARKITEKTFÖRSLAG

21 feb 2016

Fokus denna gång var visioner för området framtagna av fyra arkitektteam på uppdrag av Amiralstaden. Vad håller ungdomarna med om och vad tycker de är helt fel? Förslagen som vi tog ställning till finns här på Malmö stads webbsida om Amiralstaden.

Workshopen hölls i Amiralstadens tillfälliga lokal i Rosengårds Centrum. Vi bjöd in lokala föreningar och uppmanade dem att ta med sig unga som de tror skulle kunna både bidra till och få ut något av en sådan workshop. Till workshopen kom 16 stycken ungdomar mellan 15 och 19 år.

För att göra arkitekternas förslag mer förståeliga sammanfattade vi dem i sju teman. Dessa sju teman återfanns i de flesta av förslagen. Vi utgick alltså från de enskilda förslagen men diskuterade inte dem som fyra olika förslag med de deltagande ungdomarna.

De sju temana var:

Ta bort trafikseparering

Bygga kvarter med slutna innergårdar

Bygga fler bostäder (förtäta)

Bygga tågstation

Bygga kulturhus

Bygga om Amiralsgatan (smalna av, bygga hus, ta bort trafikseparering)

Bygga om vid Rosengårds Centrum (idéer från alla förslagen)

Starkast reaktioner fick förslagen att ta bort trafikseparering och att bygga slutna kvarter. Deltagarna uppskattar att det går att röra sig i området utan att möta bilar och gillar de öppna gårdarna och den atmosfär av ”alla känner alla” som de skapar. De tror att båda förslagen kommer skapa mer otrygghet. ”Varför bygga om Rosengård så det ser ut som alla andra områden i Malmö? Behåll och bygg vidare på det som är unikt för Rosengård istället”.

Förutom ungdomarna från tegelhuset medverkade även Ali Snunu, Kristijan Stepaovic, Mahamed Chouman, Amar Kovacevic, Josef Habainy från FC Rosengård och Balquisha Adbi och Anila Khan från Somaliska Freds.

KOM OCH TYCK TILL!

Vi vill veta vad ni tycker om de första idéerna och skisserna till omvandlingen av Rosengård Centrum och området kring nya Rosengård station!

Fyra arkitektteam har i uppdrag att arbeta fram förslag på såväl fysiska som sociala förändringar. Idéveckan är en första test av förslagen. Vad är bra eller mindre bra, behöver man ta bort eller lägga till något?

Dina tankar och idéer är viktiga för arkitektteamen att ta med sig i det fortsatta arbetet.

Välkommen på workshop tillsammans med Disorder för Malmö Stad, i Rosengård Centrum den

21 februari, 16.00 - 18.00

Vi ses!

Inbjudan •

7. Bygga om vid Rosengårds Centrum (idéer från alla förslagen)

Läget idag:

Dom som hänger på RGC är äldre ("gubbar") idag, inte en plats ungdomarna vistas på, finns inga mötesplatser. Istället tar man bussen in till Lilla Torg, men det är dyrt så man har inte råd att göra det så ofta. Otryggt vid busshållplatsen. Man tar inte bussen på kvällen. Det är mörkt, misskött och otryggt.

Kommentarer på förslaget:

Det är för tyst! (man föreslår ett ljudverk, kan man spela upp ljudet av en annan stad?)

Måla om.

Utomhusgym.

Fler restauranger (inte bara snabbmat som idag), nya affärer.

Inget utbud för unga. Bara fula kläder.

Gör det mer öppet.

Ta bort kundvagnsställen.

Bygg så det passar de äldre?

Måla om väggarna, street art (googlar olika väggmålningar för inspiration).

Tv 24/7 + bänkar (så att man kan kolla tv tillsammans).

Bra idé med "torg" nere vid busshållplatsen. Så att den blir tryggare.

Om det ska vara lekplats, gör den rökfri, annars hänger där bara rökare.

Bygg inte hus på parkeringen, bygg park istället. Det blir för trångt med hus.

Mer växter och blommor.

Ta bort alla män.

Bra idé med hus på taken

Mer belysning.

DIS/ORDER

Deltagarnas svar på fråga 7.

WORKSHOP 3+4: FAVORITPLATSEN

1 mars 2016

Temat var favoritplatsen och hade syftet att bättre förstå vilka funktioner och visuella uttryck arbetsgruppen såg att centrums utemiljöer borde innehålla i framtiden.

Vi ville bättre förstå vilken typ av platser arbetsgruppen gillade, både i Malmö men också mer generellt, och varför. Massvis med bilder på platser från Malmö och runtom hela världen sprides ut på borden framför arbetsgruppen, allt från fasadmålningen av trollet i Holma, Superkilen i Köpenhamn till enorma självlysande kaniner i USA. Gruppen fick sedan klippa ut sina favoritplatser och presentera dem för gruppen. Därefter fick dom välja en topp tio av bilder och placera ut dessa rent geografiskt på kartor över centrum.

Vissa platser innehöll detaljer man uppskattade eller funktioner man såg centrums utemiljöer behöver, andra hade ett formspråk man gillade och vissa platser gillade man inte alls.

Gemensamt för de platser som gillades av flest var ljus, ljus och åter ljus, grönytor (men inte för vildvuxet), sittmöjligheter (bänkar, trappor, lådor etc) och platser att bara soffa på. Minst populärt avar tegel och för "barnsliga" platser.

Intresset för att tycka till om Rosengård Centrums utemiljöer var stort, så vi arrangerade en extra workshop öppen för alla ungdomar på Tegelhuset. Precis som i workshop 3 fick man tycka till om de framtida utemiljöerna med utgångspunkt i andra plaster världen över. Tillsammans skapade vi en gemensam moodboard för RGC UTE. Det uppstod en mängd intressanta diskussioner om vad utemiljöerna kan innehålla och hur de kan se ut. Precis som under workshop 3 blev det mycket fokus på belysning, platser att bara hänga på och aktivitet.



Workshop på Tegelhuset.



DEL 2: Analys/unga från Tegelhuset
 Gestaltungsprogram för utemiljön kring Rosengård Centrum
 2019.04.05 DIS/ORDER

DEL 3: KONCEPT RUM FÖR RUM



OCH VINNAREN ÄR...

På workshoppen på Tegelhsuet med fotografier från platser över hela världen var bilden ovan den absolut mest populära.

Så, vad visar denna bild?

Den innehåller mycket värme och stämningsbelysning. Möbler i trä och mycket växter. Den är småskalig, intim och nästan privat. Det är en avskild plats där man kan hänga med sina vänner och samtidigt vara en del av ett större offentligt socialt sammanhang.

Hur skapar man små, intima sociala platser i ett område som är så stort och används av så många olika människor som utemiljön kring RGC?
Hur skapar vi den känslan här?

ATT RULLA UT EN MATTA...

Inom inredningsdesign finns ett knep för att skapa en upplevelse av mindre rum i ett större rum: Man rullar ut en matta. I ett stort rum kan du ha en matta för matbord, en matta för soffa och TV och kanske en matta framför brasan (om man har väldigt stora rum som RGC UTE). Mattan ger en tydlig avgränsning och bildar mindre och intimare rum i det stora rummet.



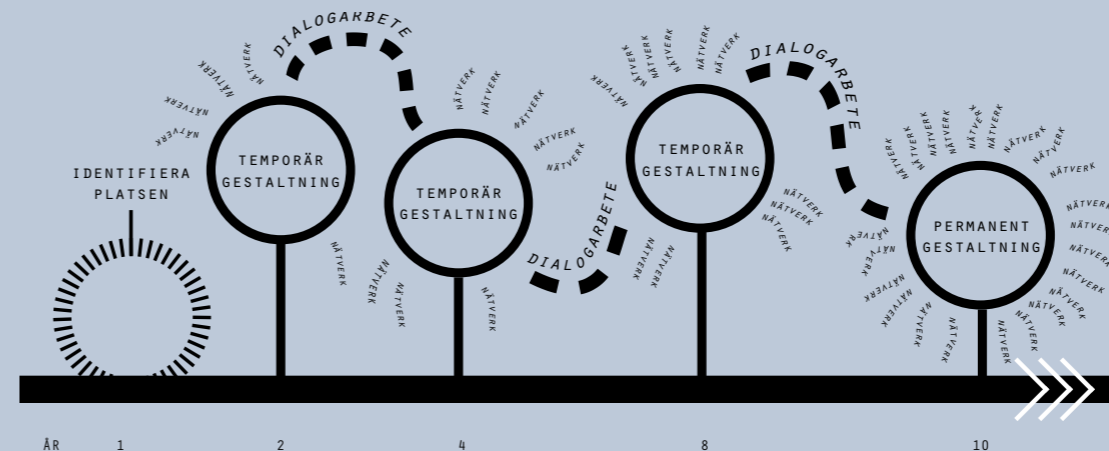
BYGGA STAD PLATS FÖR PLATS...

För Amiralstaden har Disorder tidigare tagit fram strategin PLATS FÖR PLATS för det övergripande arbetet med stadsutvecklingsprojektet. Strategin bygger på arbetet som Disorder utförde under vår och sommar 2016. Idén är att plats för plats omvandla området. Att tänka, verka och agera i den lilla skalan för att kunna ta till vara på lokala resurser, låta boende ta ansvar och medverka på riktigt.

PROCESS

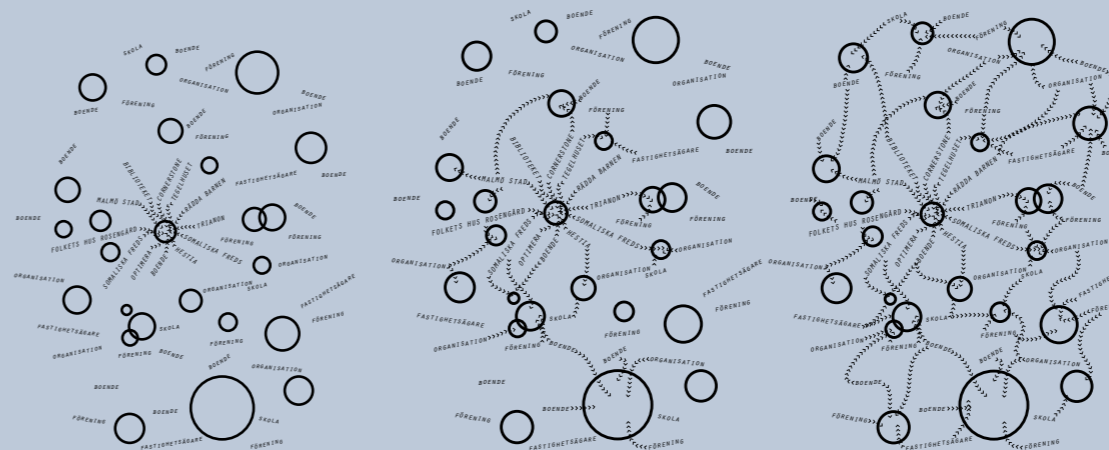
SKALA: EN PLATS

EN PLATS UTVECKLAS ÖVER TID TILLSAMMANS MED LOKALA AKTÖRER. TEMPORÄR GESTALTNING VÄXER FRAM DYNAMISKT TILLS EN PERMANENT GESTALTNING TAGITS FRAM. NÄTVERK BYGGS.



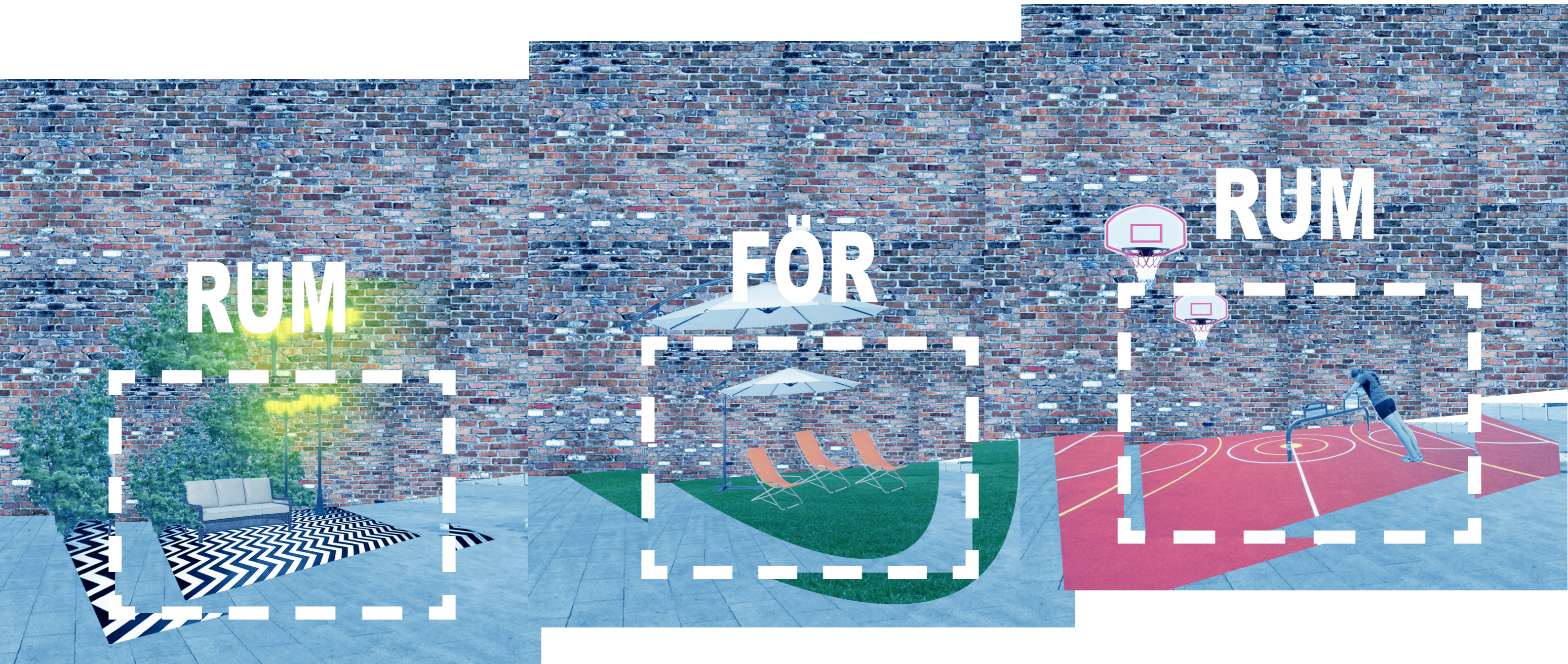
SKALA: HELA AMIRALSTADEN

VARJE PLATS SOM UTVECKLAS LEDER TILL NYA NÄTVERK SOM LEDER TILL FLER PLATSER ATT UTVECKLA. DYNAMISKT OCH OFÖRUTSÄGBART VÄXER NYA OFFENTLIGA RUM OCH SAMARBETEN FRAM. AMIRALSTADENS ARBETSGRUPP VERKAR SOM EN FACILITERANDE SPINDEL MITT I NÄTET.



detta leder fram till konceptet...

Läs mer på disorder.se

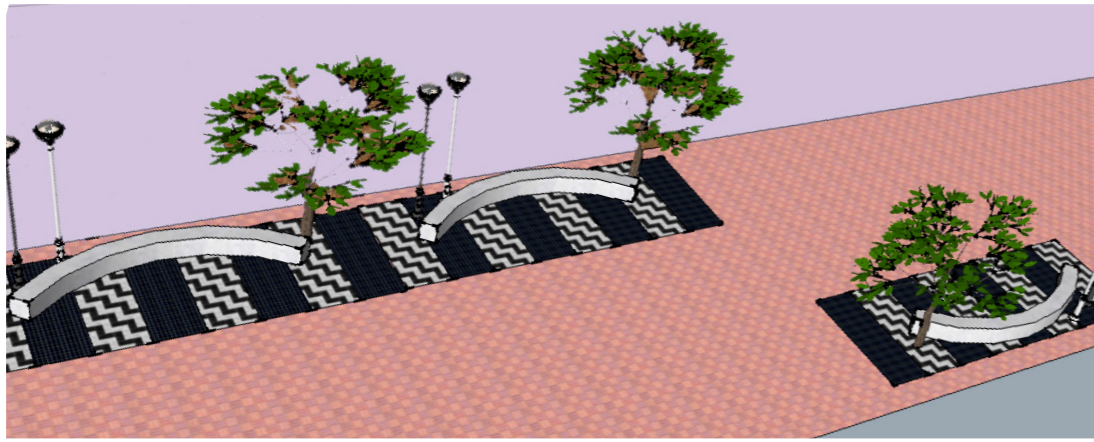


RUM

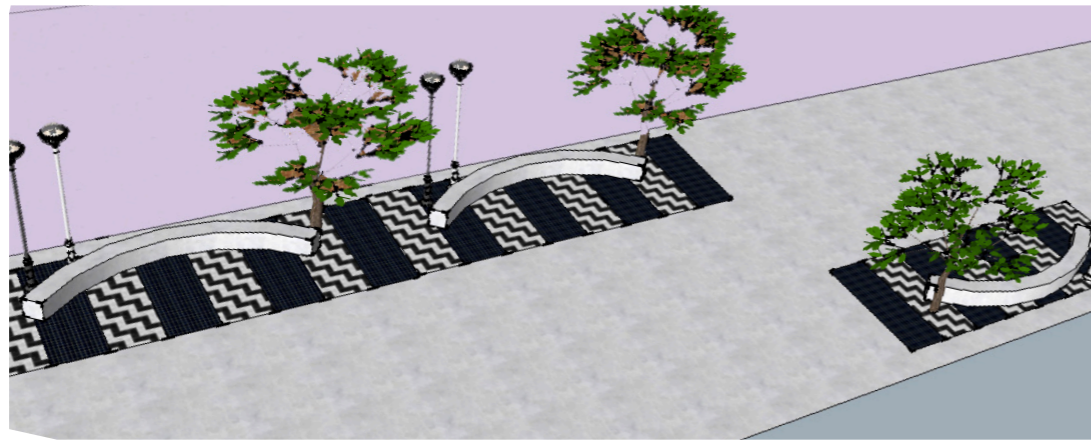
FÖR

RUM

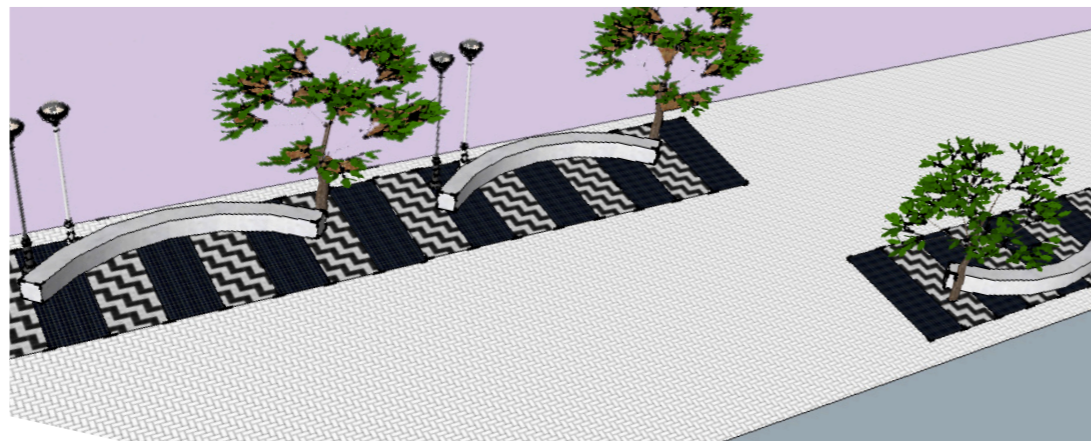
RUM FÖR RUM är ett koncept för att över tid bygga om utemiljön runt RGC. RUM FÖR RUM förändras området. Likt mattor som rullas ut växer mindre, intima rum fram. Gestaltningsprogrammet ger ett bibliotek av material att använda till framtida rum. Materialbiblioteket blir också ett verktyg och en metod för involvering av de människor och verksamheter som fyller insidan av RGC.



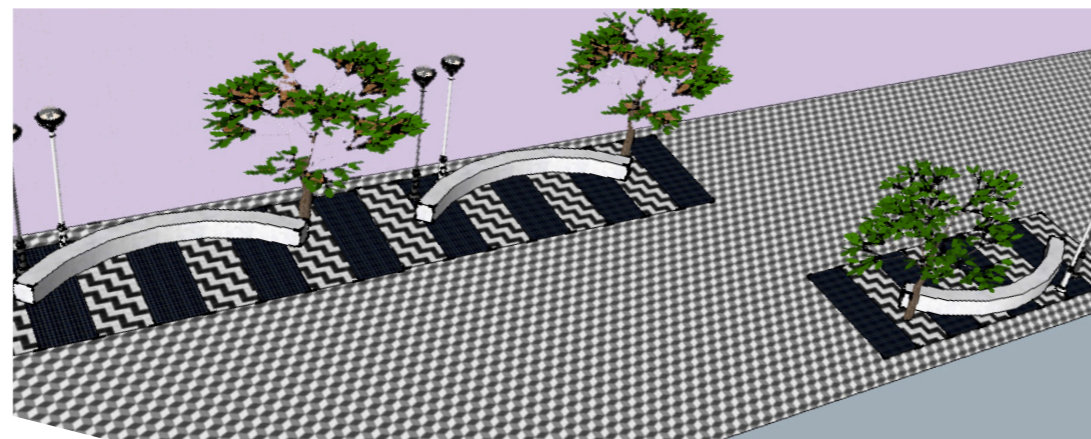
Mattan i form av markbeläggning ramar in rummen. Varje nytt rum behandlas som en enhet och en helhet.

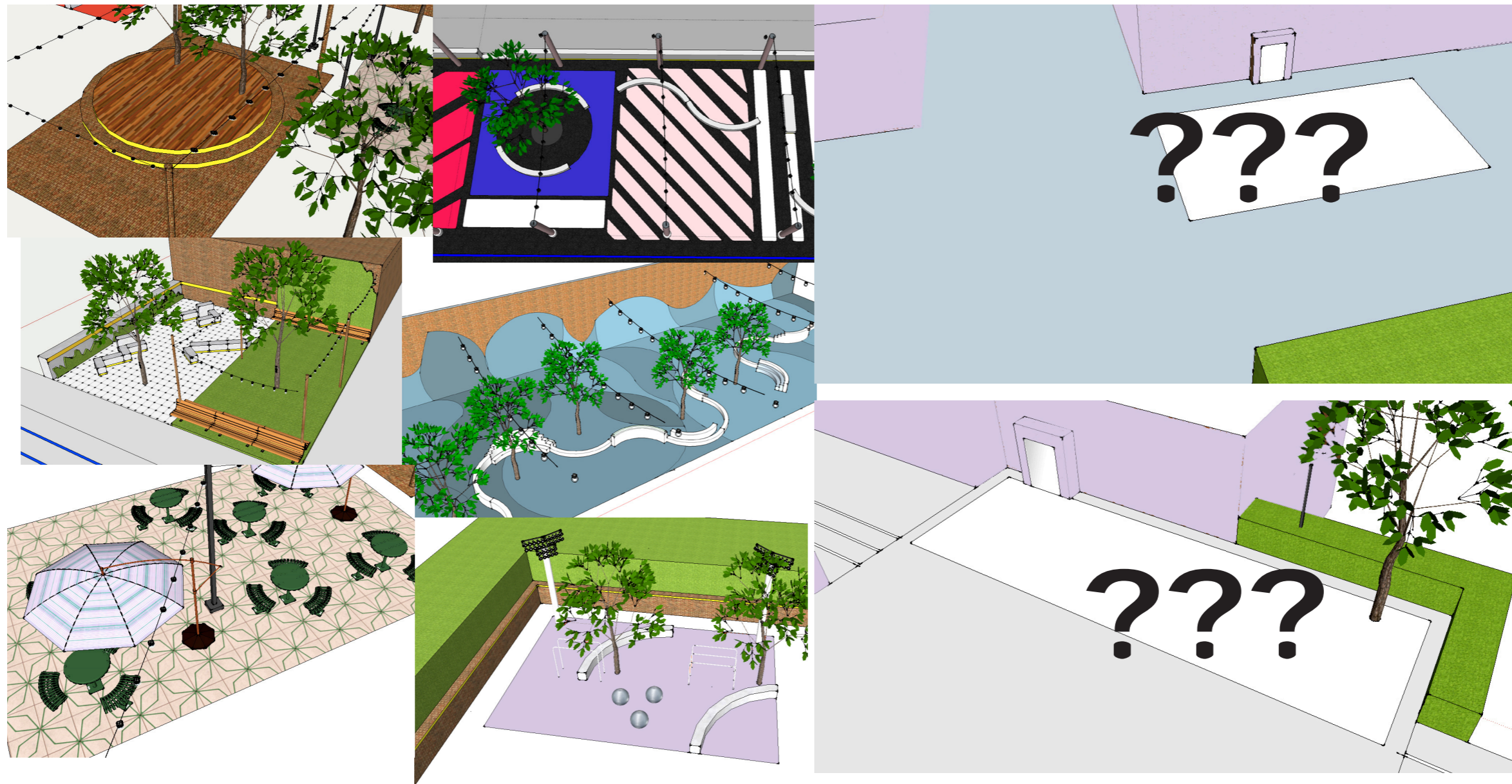


Marken runt rummen kan med tiden enkelt bytas ut.



Samma design – samma rum – kan anläggas på flera platser.





Att tydligt ta sig an rum för rum utifrån ett gemensamt materialbibliotek möjliggör en mångfald som ändå upplevs höra ihop.

Konceptet möjliggör lokal involvering. När väl ett bibliotek av material och produkter är etablerat kan platser enkelt tas fram i samarbete med lokala aktörer.

DEL 4: GESTALTNINGSFÖRSLAG

ÖVERGRIPANDE PLAN

FRAMSIDAN

BIBLIOTEKSPLATSEN

SPORTHALLSPATSEN

TANDLÄKARPLATSEN

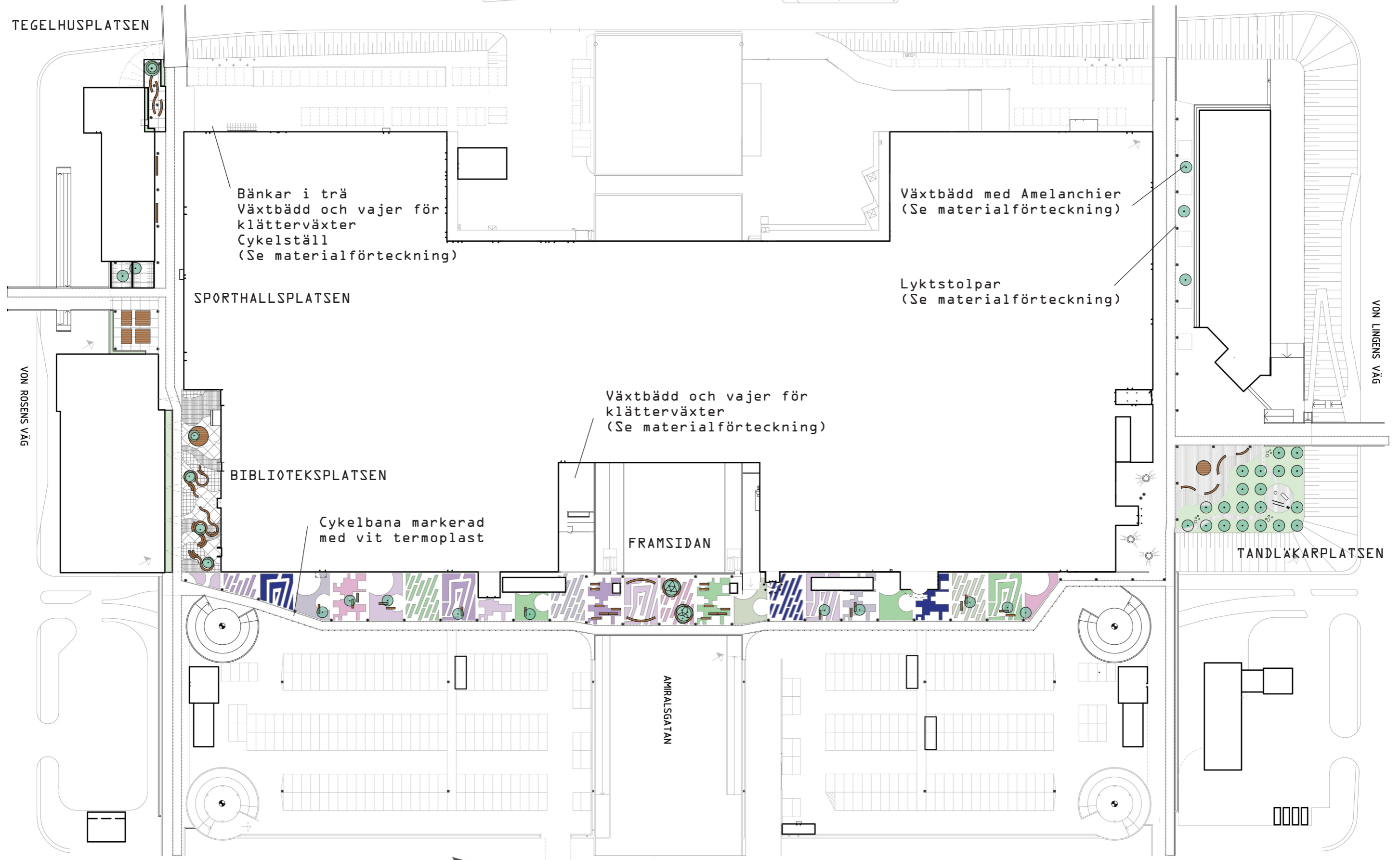
TEGELHUSPLATSEN / RUM FÖR RUM

MATERIALBIBLIOTEK

PLATSSKAPANDE AKTIVITETER

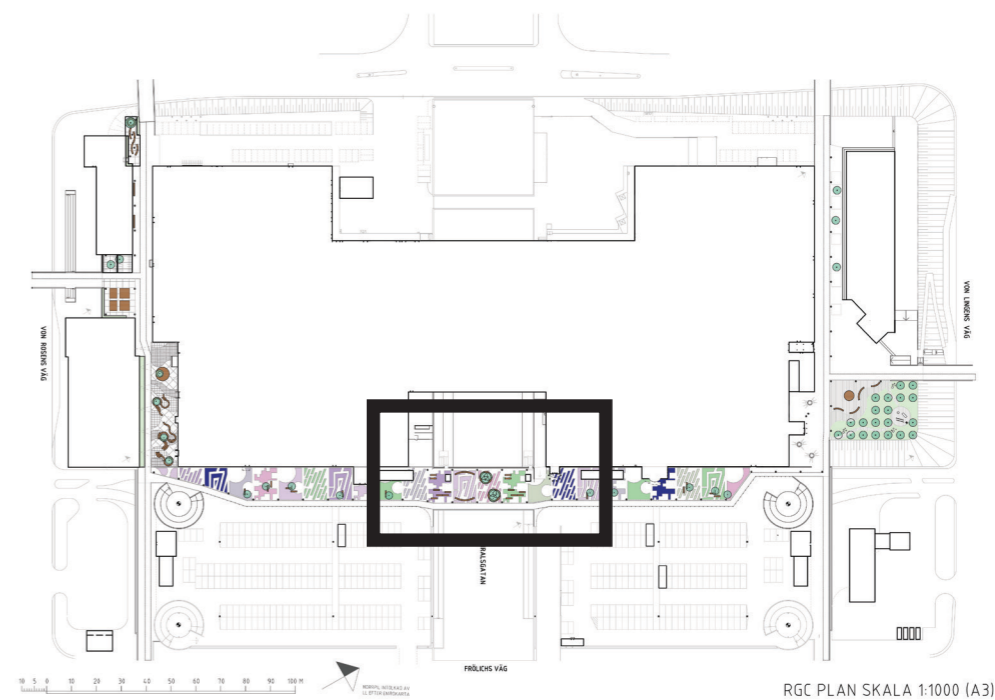
ÖVERGRIPANDE PLAN

PLAN
SKALA 1:1000 (A3)



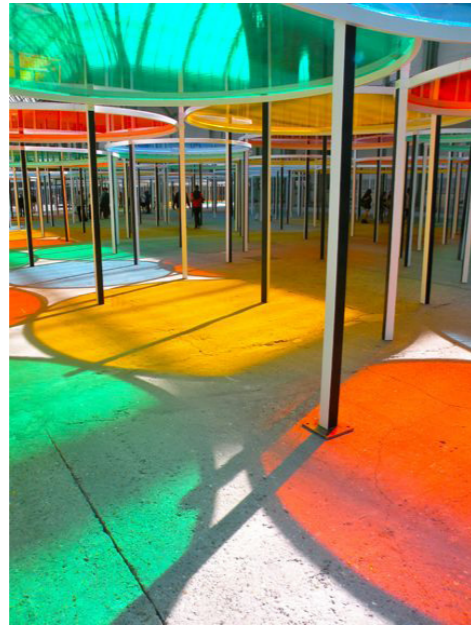
RGC PLAN SKALA 1:1000 (A3)

FRAMSIDAN

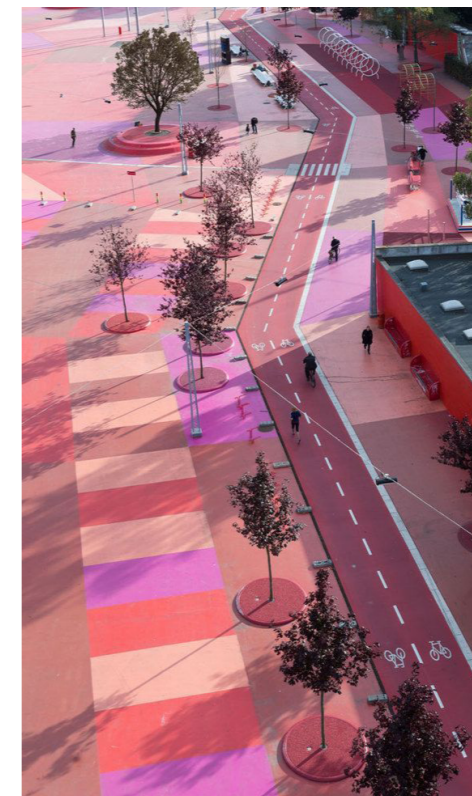
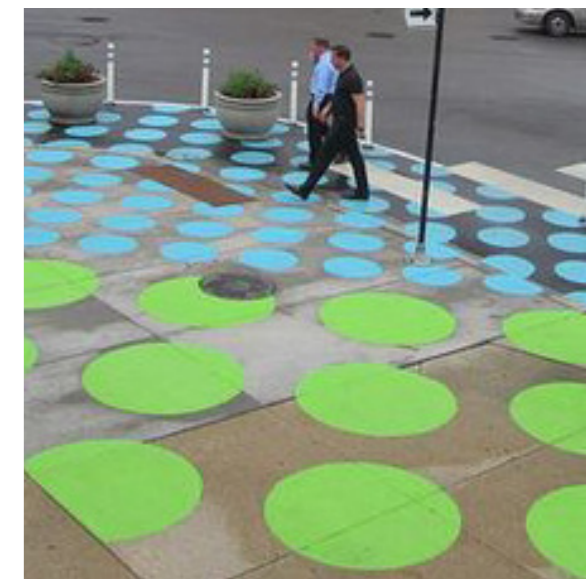
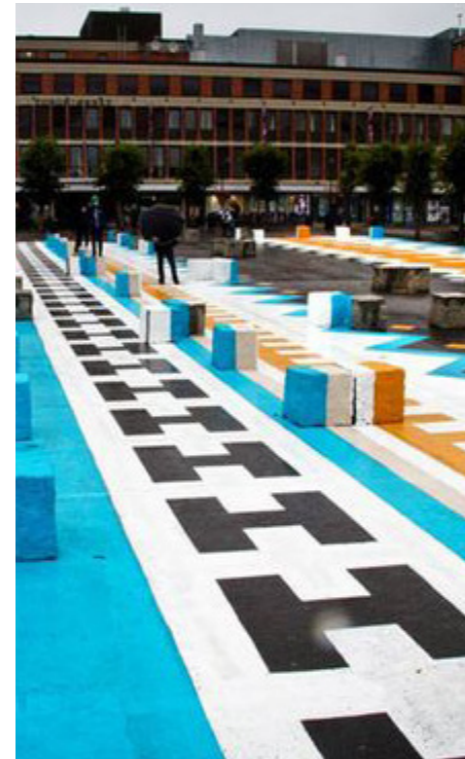


BILDER FRÅN MOODBOARD

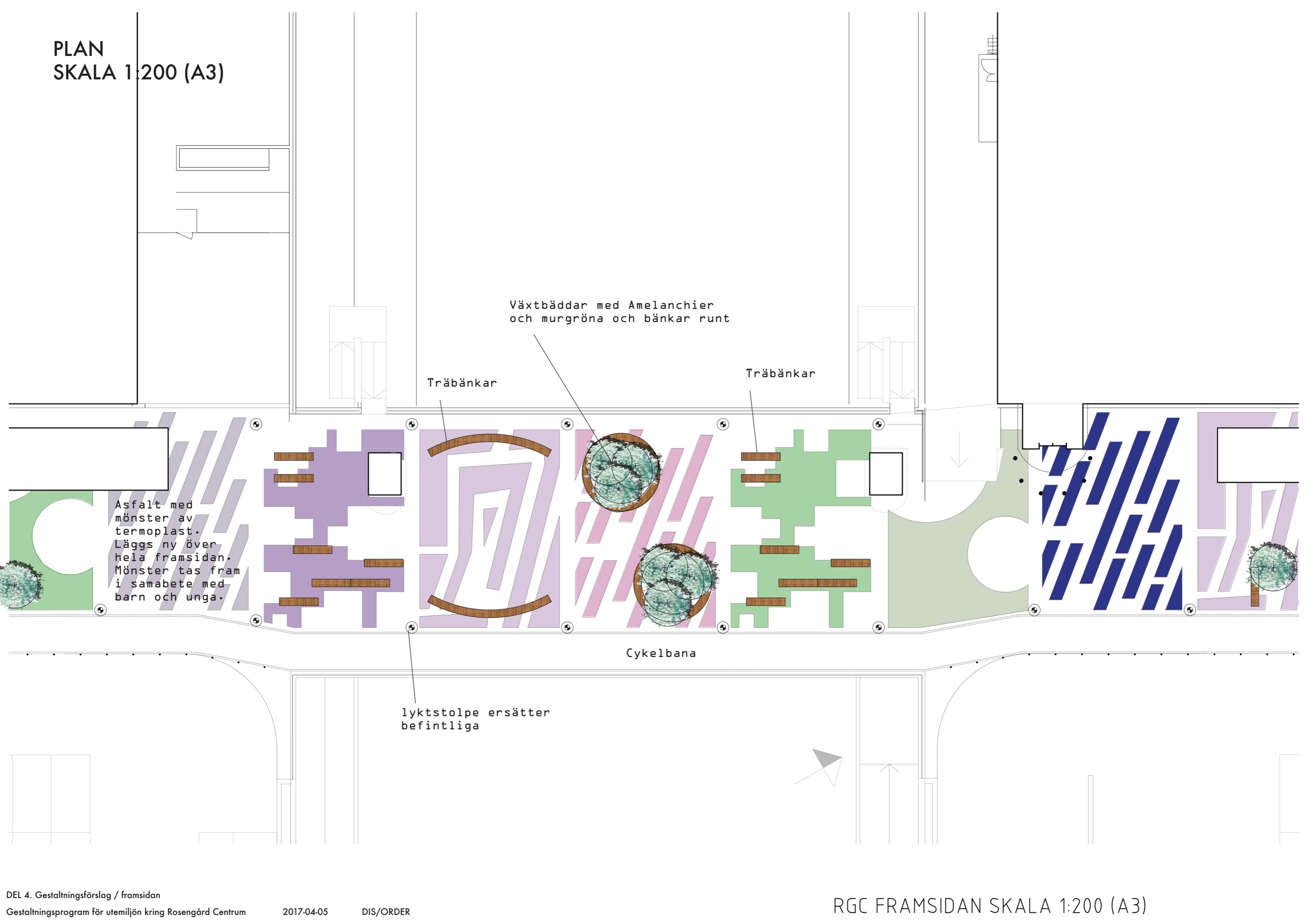
Färg
Lekfullhet
Organiska former



INSPIRATION



PLAN
SKALA 1:200 (A3)



Växtbäddar med Amelanchier
och murgröna och bänkar runt

Träbänkar

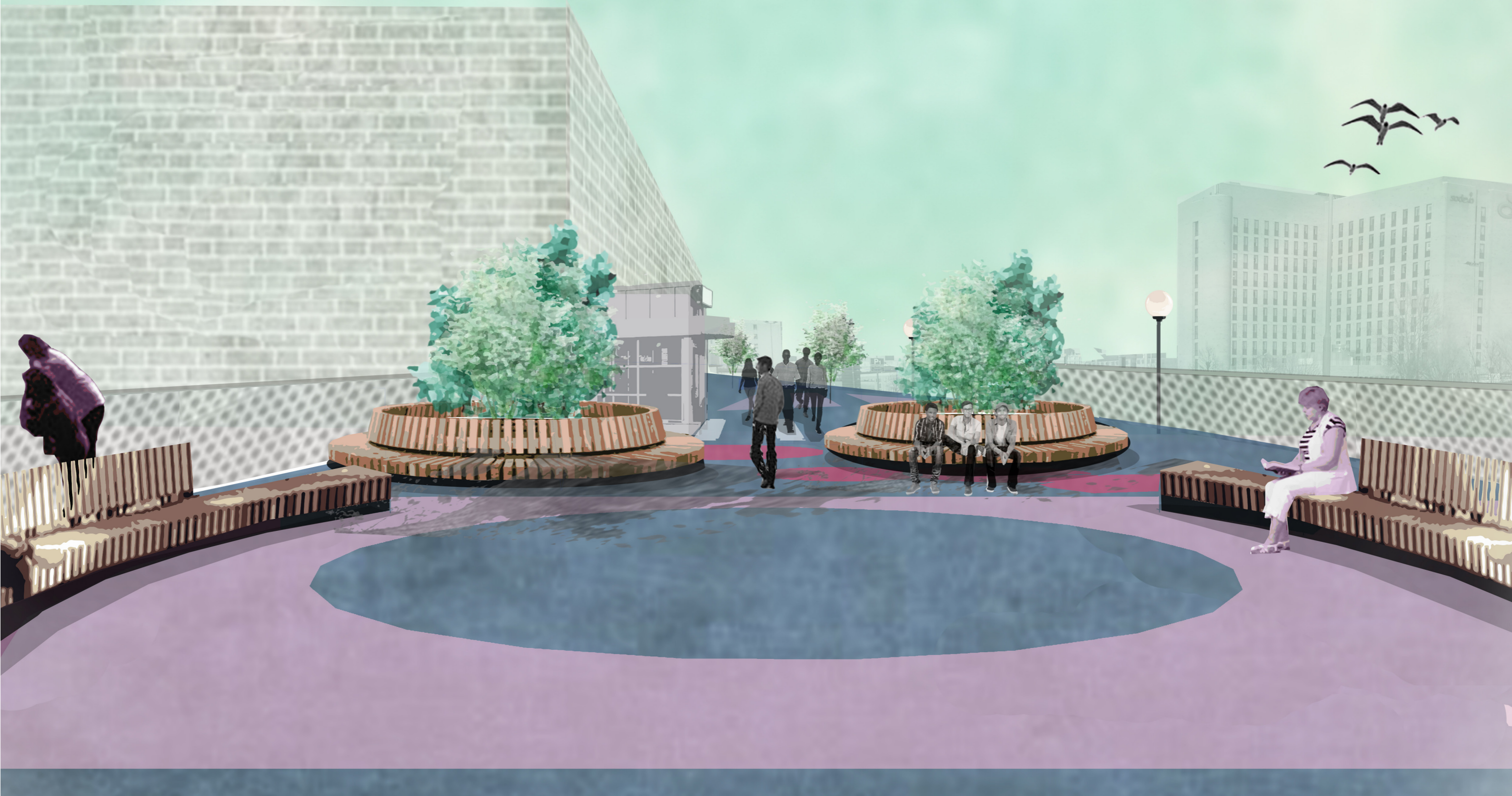
Träbänkar

Asfalt med
mönster av
termoplast.
Läggs ny över
hela framsidan.
Mönster tas fram
i samabete med
barn och unga.

Cykelbana

lyktstolpe ersätter
befintliga

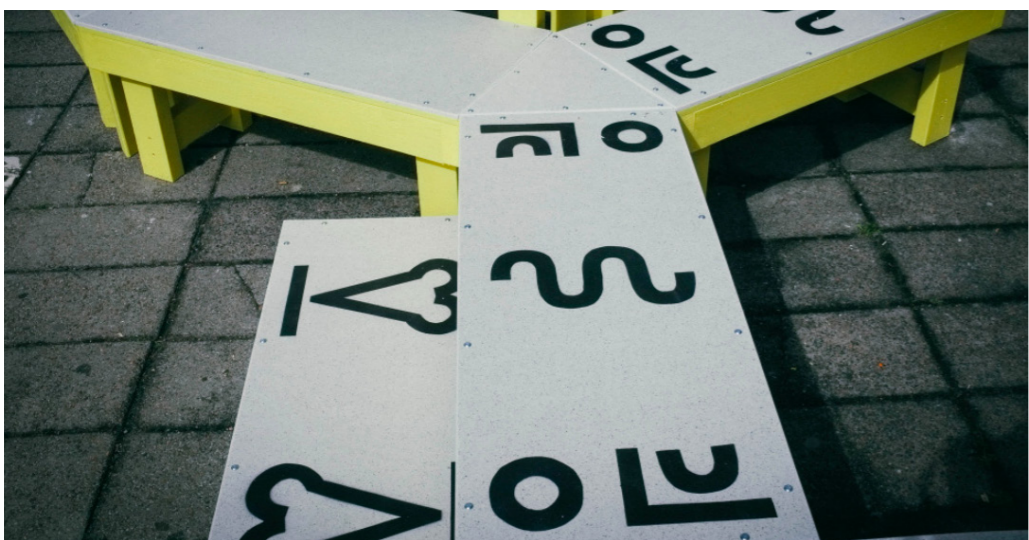
VY PÅ BRON



PLATSSKAPANDE AKTIVITET



Sommaren 2016. Grafisk workshop med Tegelhuset. Ett dekonstruerat alfabet blev till stämplor som kunde skapa nya former av bokstäver.



Sommaren 2016. Mönster från stämpelworkshopen tolkades av grafiska designern och blev till mönster och symboler som trycktes på möblerna på Biblioteksplatsen.

Framsidan är RGC:s mest synliga plats. Ändå är den i dagsläget den minst använda. De få som uppehåller sig här står och röker utanför ingångarna eller gör försök att sitta på stålkanten som går längs med huset. Det finns en ansats till en lekplats men sällan ser man barn använda den. Det är en stor yta som kräver stora grepp.

Vi föreslår här en markbeläggning av mönster som tas fram tillsammans med barn och unga. Förra sommaren arrangerade Disorder en workshop där deltagarna med stämplor skapade mönster och symboler. Grafiska designern tolkade sedan dessa mönster och skapade ett renodlat mönster som trycktes på möblerna på biblioteksplatsen. Vi tänker oss ett liknande upplägg här.

Vi är inspirerade av mönster och färg på Superkilen i Köpenhamn, en plats som varje år lockar många nyfikna besökare tack vare sin spektakulära markbeläggning, och de starka grafiska mönster som präglar platsen vi förfinar, en parkering. Utifrån detta tänker vi att vi tillsammans med barn och unga i samarbete med Rosengårds bibliotek, Tegelhuset och skolor i området har workshoppar där vi dekonstruerar övergångsställen och skapar nya grafiska mönster i färg. Barnens alla mönster kommer sedan ställas ut på Rosengård Centrum där man får möjlighet att rösta på sin favorit. De 24 mest populära mönstren kommer därefter renodlas av Disorder till 10 x 15 meter stora konstverk.

Detta blir Malmös längsta konstverk skapat av och med barn och unga i området!

Samarbetspartner: Tegelhuset, Rosengårds bibliotek, skolor i området

Medverkande: Barn och unga

Tid:

Juni/juli: Workshops med barn och unga i samarbete med Rosengårds bibliotek, Tegelhuset och skolor

Augusti: Utställning av barnens grafiska verk på Rosengård Centrum där besökare får rösta på sina favoriter. Grafisk renodling av de mest populära mönstren av Disorder

Höst 2017: Byggstart med invigning i december

Resultat: En gestaltning av mönster på marken skapat av barn och unga



MATERIAL / MÖBLER / VÄXTER

MARK

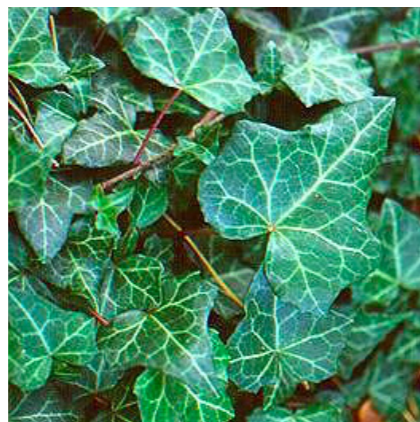


Asfalt & termoplast

VÄXTER



Amelanchier Lamarckii
Buskträd med rik blomnig.



Murgröna
Marktäckande och vintergrön.

BELYSNING



Ljuslykta
E-27 KAND 200W OPALGLAS
Från Elektroskandia.

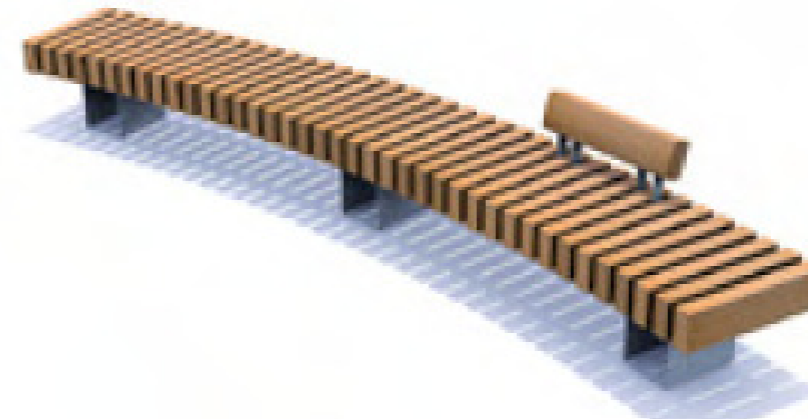
MÖBLER



Urban pollare
Svart från Vestre.



Tree Isles Round

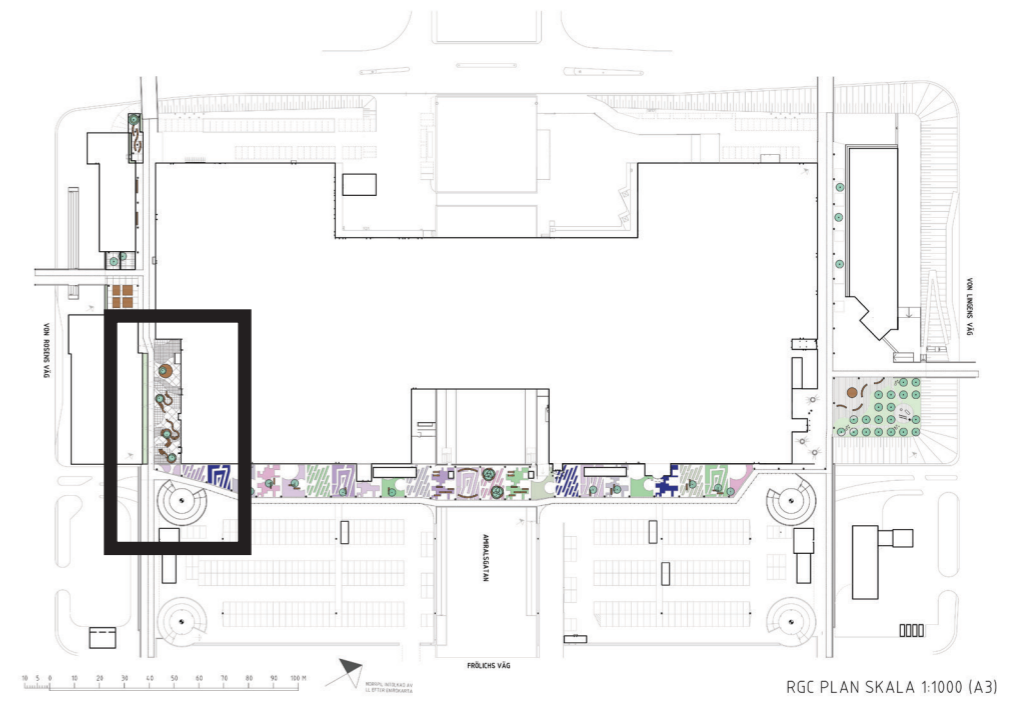


R&R Curved Bench



Kundvagnsparkering
FI-MA limträgarage från
Exact i butik.

BIBLIOTEKSPLATSEN

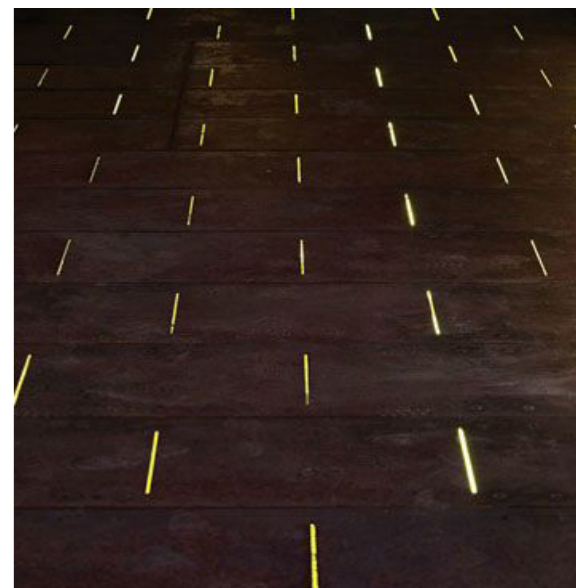
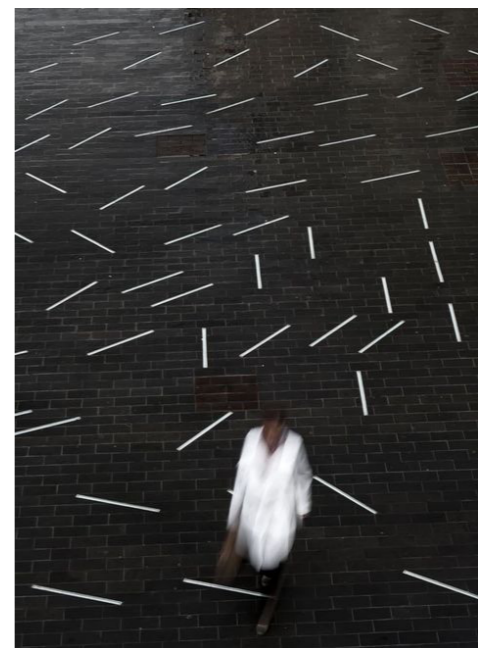
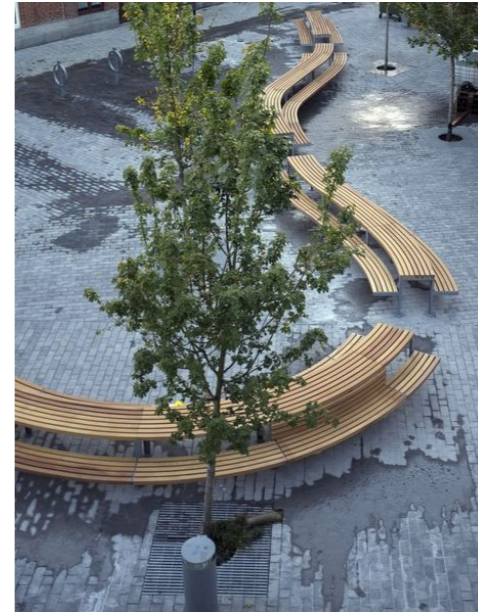
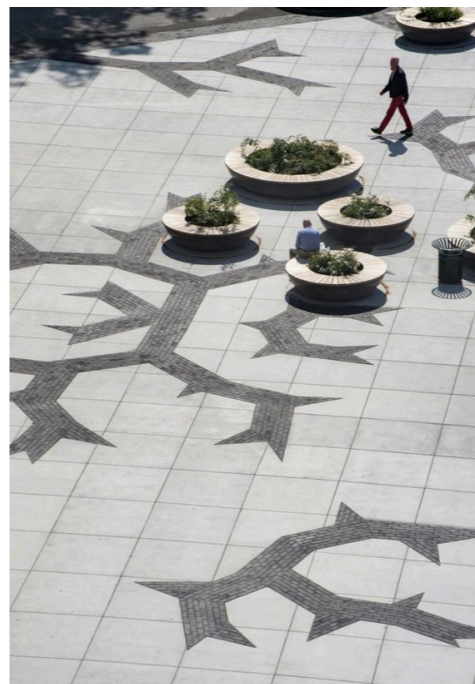


BILDER FRÅN MOOD BOARD

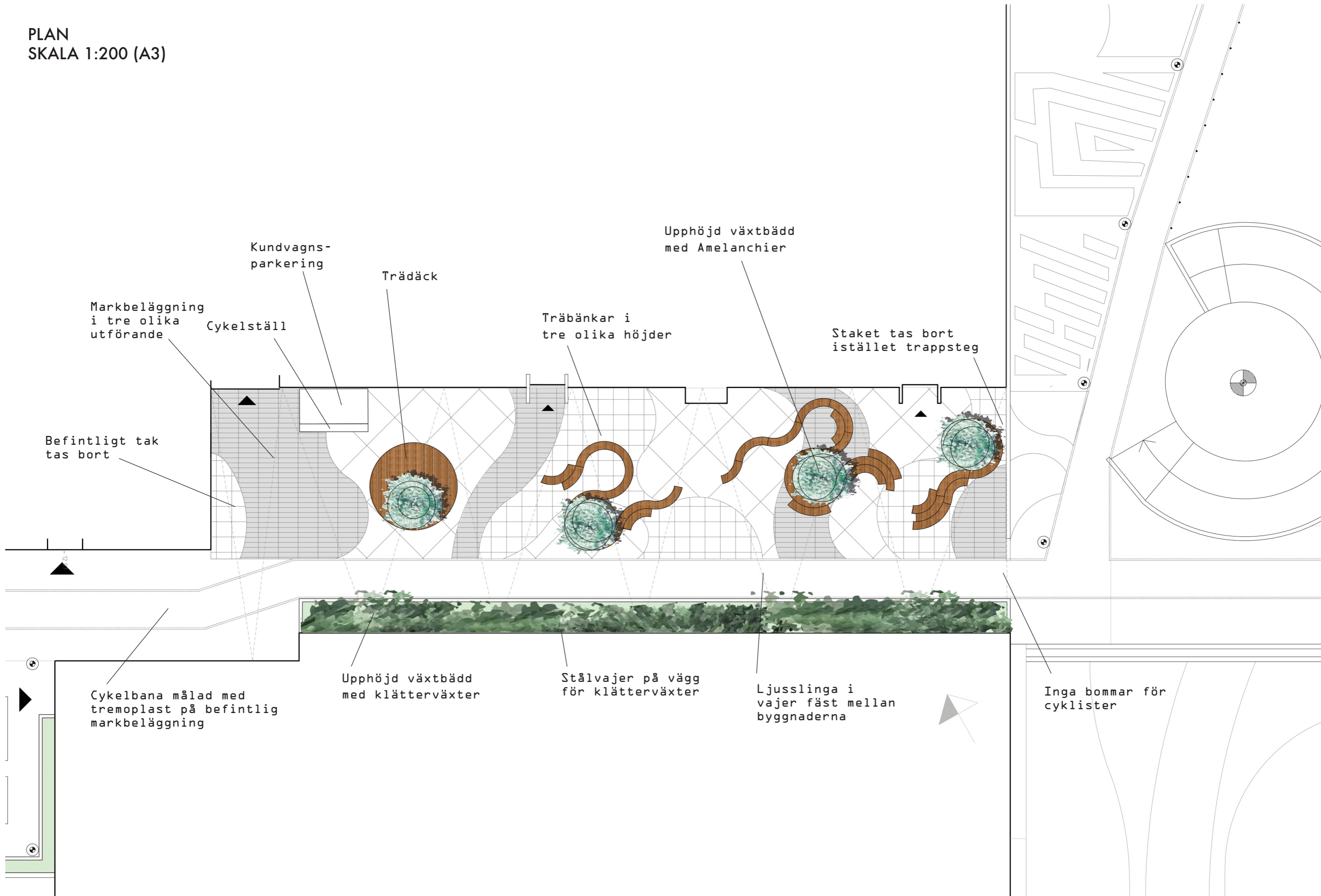
INSPIRATION



Varma material / trä
Mysbelysning
Tydligt tak av ljus
Organisk markbeläggning
Färg
Öppet rum
Gröna växter
Lek



PLAN
SKALA 1:200 (A3)



Kundvagns-
parkering

Trädäck

Upphöjd växtbädd
med Amelanchier

Markbeläggning
i tre olika
utförande

Cykelställ

Träbänkar i
tre olika höjder

Staket tas bort
istället trappsteg

Befintligt tak
tas bort

Cykelbana målad med
tremoplast på befintlig
markbeläggning

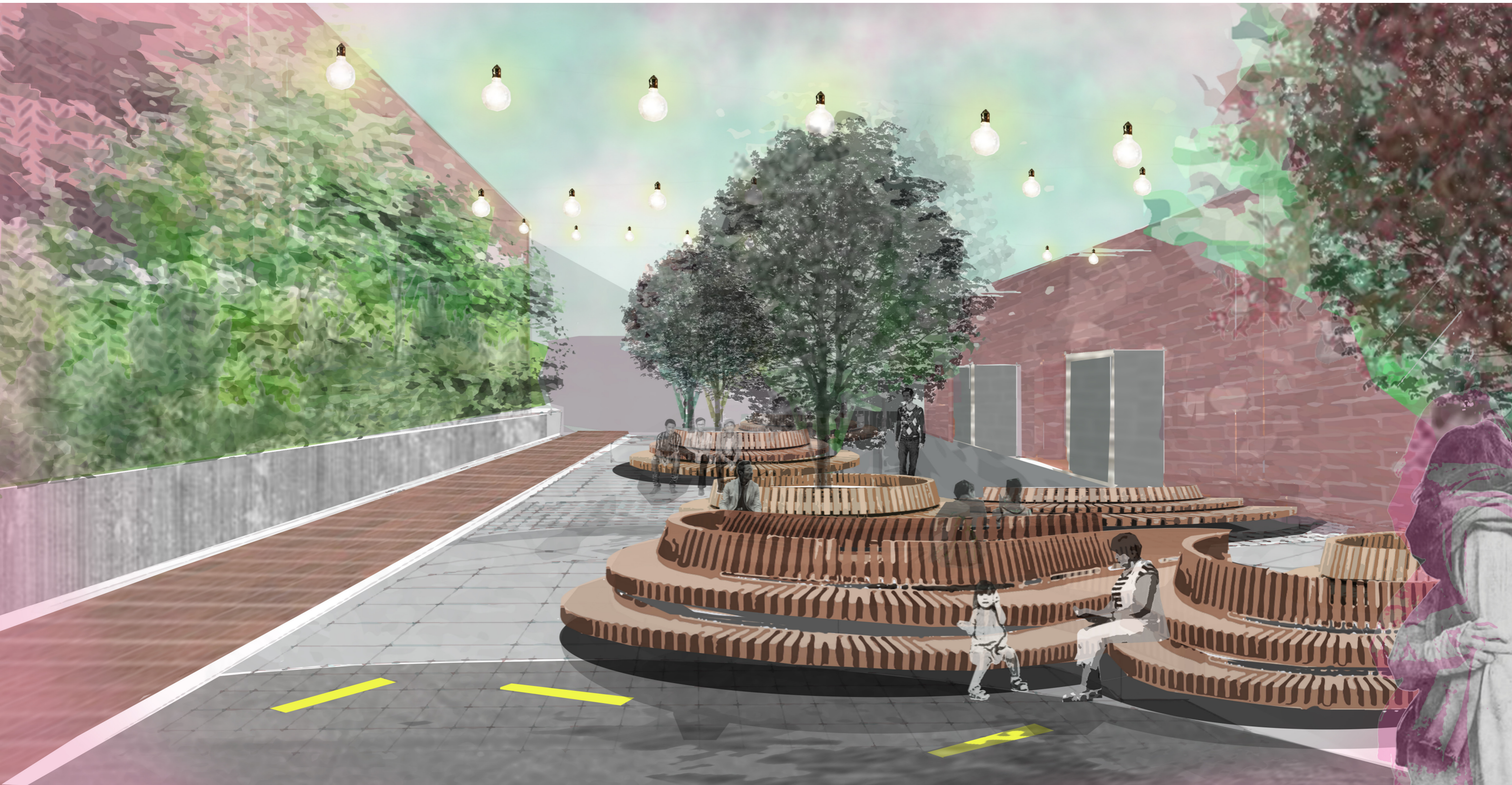
Upphöjd växtbädd
med klätterväxter

Stålvajer på vägg
för klätterväxter

Ljusslinga i
vajer fäst mellan
byggnaderna

Inga bommar för
cyklister

VY FRÅN PARKERINGEN



PLATSSKAPANDE AKTIVITET



Sommaren 2016. Utforska biblioteksplatsen rumsligt med frigolit.



Sommaren 2016. Utforska biblioteksplatsen rumsligt med tråd.



Sommaren 2016. Utforska mönster, färg och form med klistermärken.

Vi ser biblioteksplatsen som en central plats i vårt dialogarbete och har goda erfarenheter av att bjuda in människor som dagligen använder RGC för att gemensamt utforska platsen. Vi vill fortsätta på detta spår inför denna permanenta omgestaltning.

Möblerna vi valt att jobba med har många variationsmöjligheter. Vi vill, likt det vi gjorde förra sommaren, under en dag undersöka hur detta organiska möblemang bäst ska placeras på Biblioteksplatsen. Vi ser att möblerna med sin stora variationsmöjlighet kan utvecklas till en lek- och sittstruktur som både inbjuder till att klättra och sitta på.

Viktiga samarbetspartners i detta fortsatta dialogarbete är biblioteket och Tegelhuset som varit delaktiga i tidigare dialogarbete på platsen och som båda ligger i anslutning.

Samarbetspartner: Tegelhuset, Biblioteket

Medverkande: Barn och unga samt förbipasserande

Resultat: En gestaltning med placering av möbler och däck för både sitt och lek

Tid: Juli: Workshop med barn samt förbipasserande på biblioteksplatsen

Augusti: Vidareutveckling av möblerna av Disorder

Höst 2017: Byggstart med invigning av möblerna i december

Rough & Ready har många möjligheter



MATERIAL / MÖBLER / VÄXTER

MARK



Siena 350
Halvplatta 350x175
Antracit 10
Från Starka.



Siena 8
Helplatta 700x700
Ljusgrå från Starka.

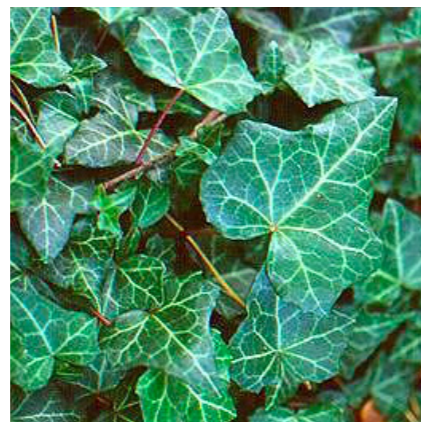


Siena, Storplatta
Siena Storplatta 1167 x 787
Från Starka.

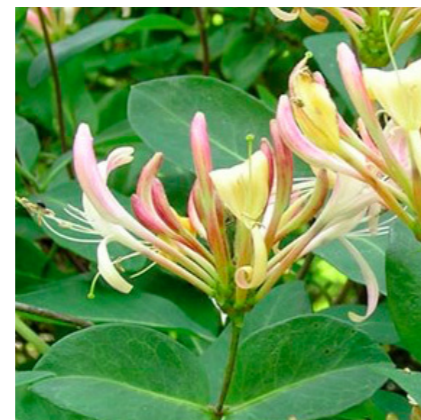
VÄXTER



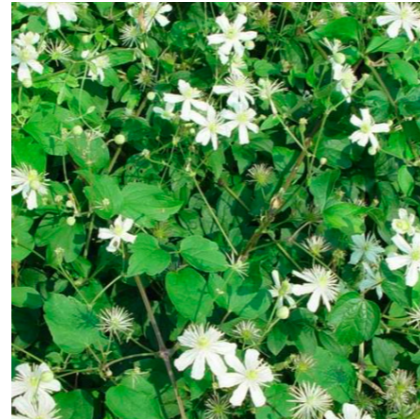
Amelanchier Lamarckii
Buskträd med rik blomnig.



Murgröna
Marktäckande och vintergrön.



Skogskaprifol
Klättrväxt.



Skogsklematis
Perenn klättrväxt.



Pipranka
Storbladig perenn klättrväxt.

BELYSNING



Markbelysning Ghost
LED-armatur i rostfritt stål
i härdat glas från Fox.

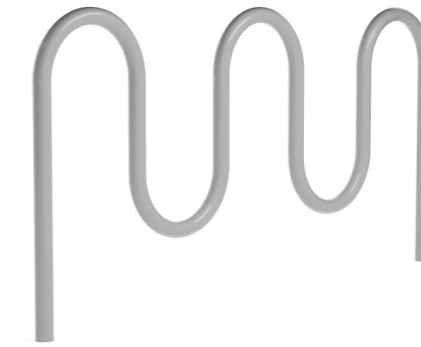


Linspänd belysning
Fästes med vajer. Från
Livemediagroup.



R&R Podium
Isles

MÖBLER



Cykelställ sinus
Plassspecifikt varmförzinkat
cykelställ från Vestre.



Vajer
Vegtech, Gröna Vajern Nät
Maskvidd. 200 x 200 mm



Tree Isles Round



Kundvagnsparkering
FI-MA limträgarage från
Exact i burik.

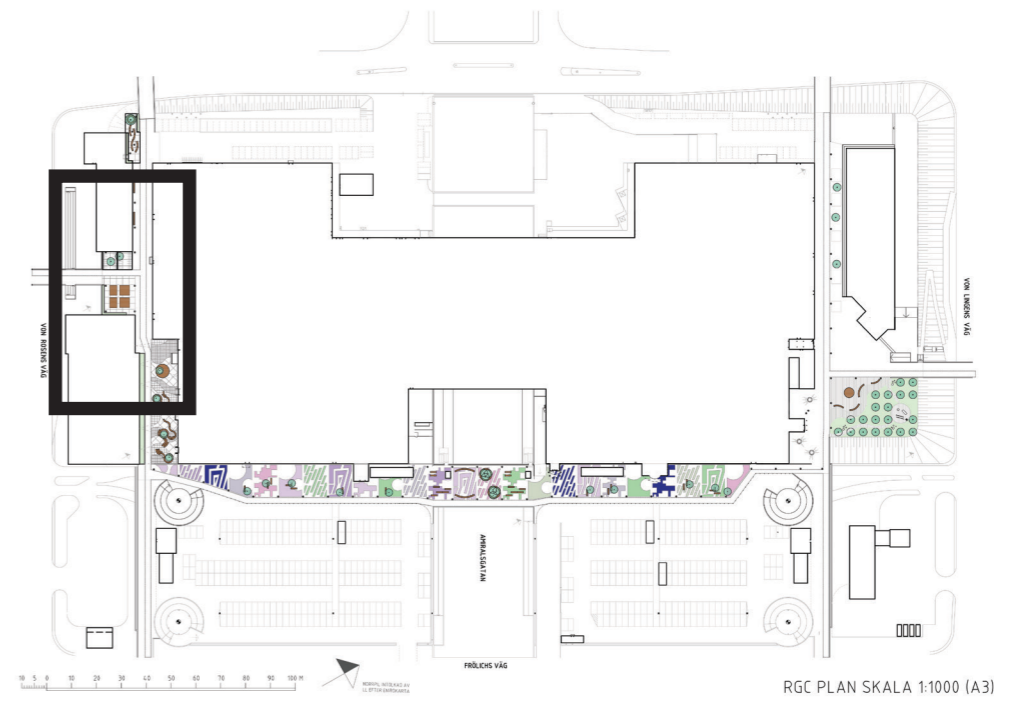
Planteringskärn
klättrväxter

Material synliga sidor: Trä
och ytbehandling, samma som
sitsar i bänkar.
Dimensioner: Höjd 450 mm,
Bredd 2 m, Längd 44,7 m,
Växtjord typ A, jorddjup
min 400 mm
Planteringskärn förses med
dränering och bevattnings-
anläggning, alternativt
bevattnas.



R&R Curved Bench

SPORTHALLSPLATSEN



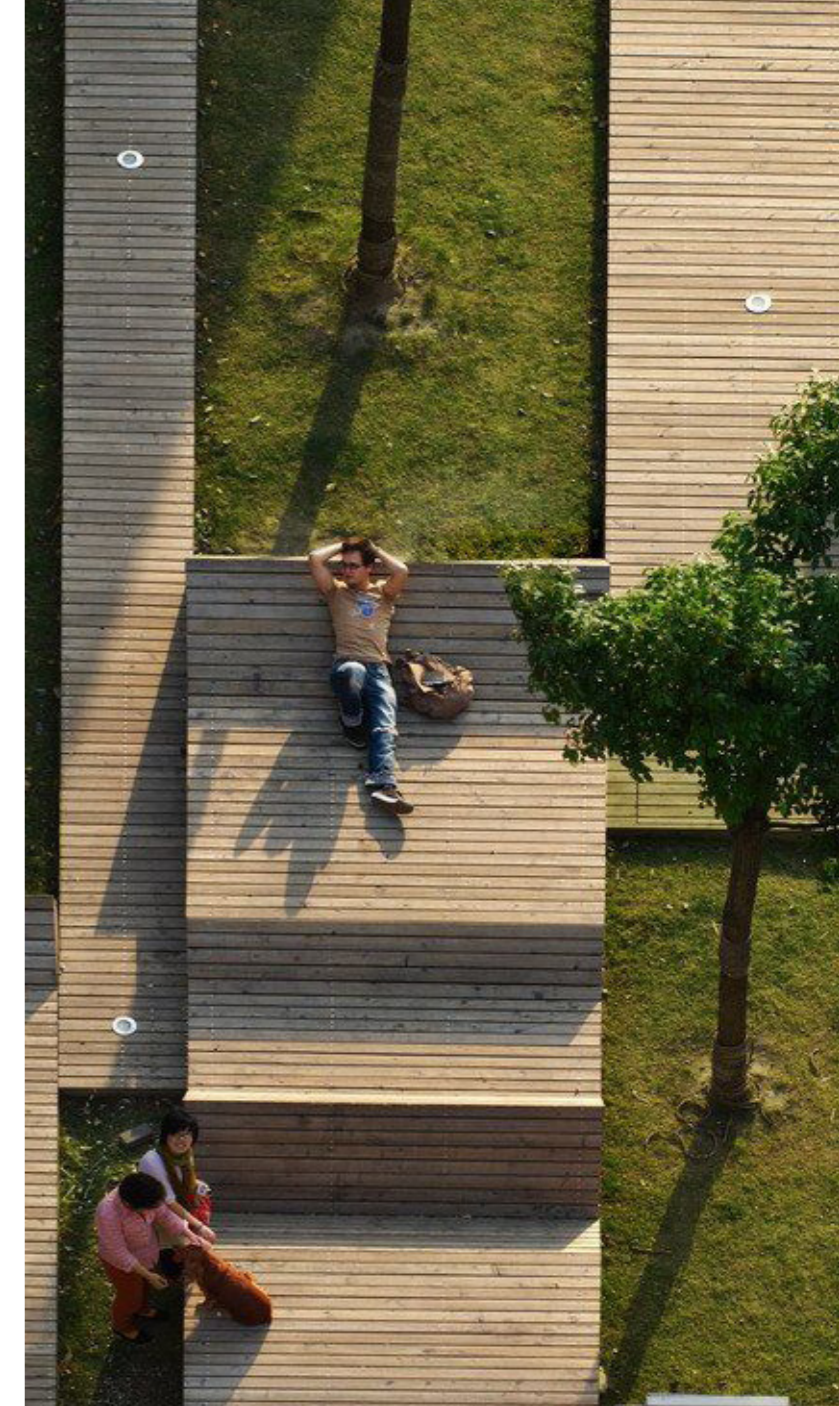
BILDER FRÅN MOOD BOARD

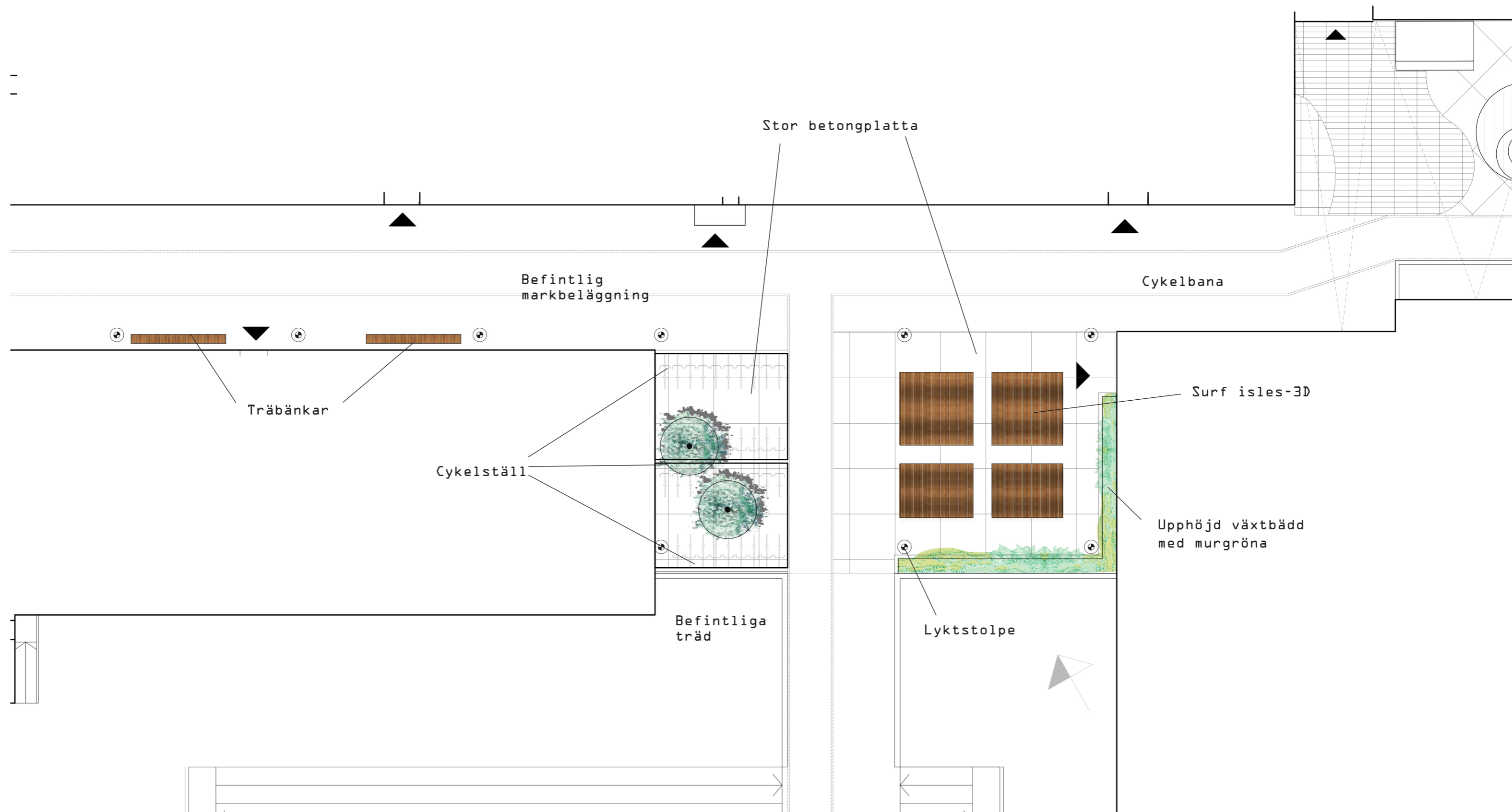


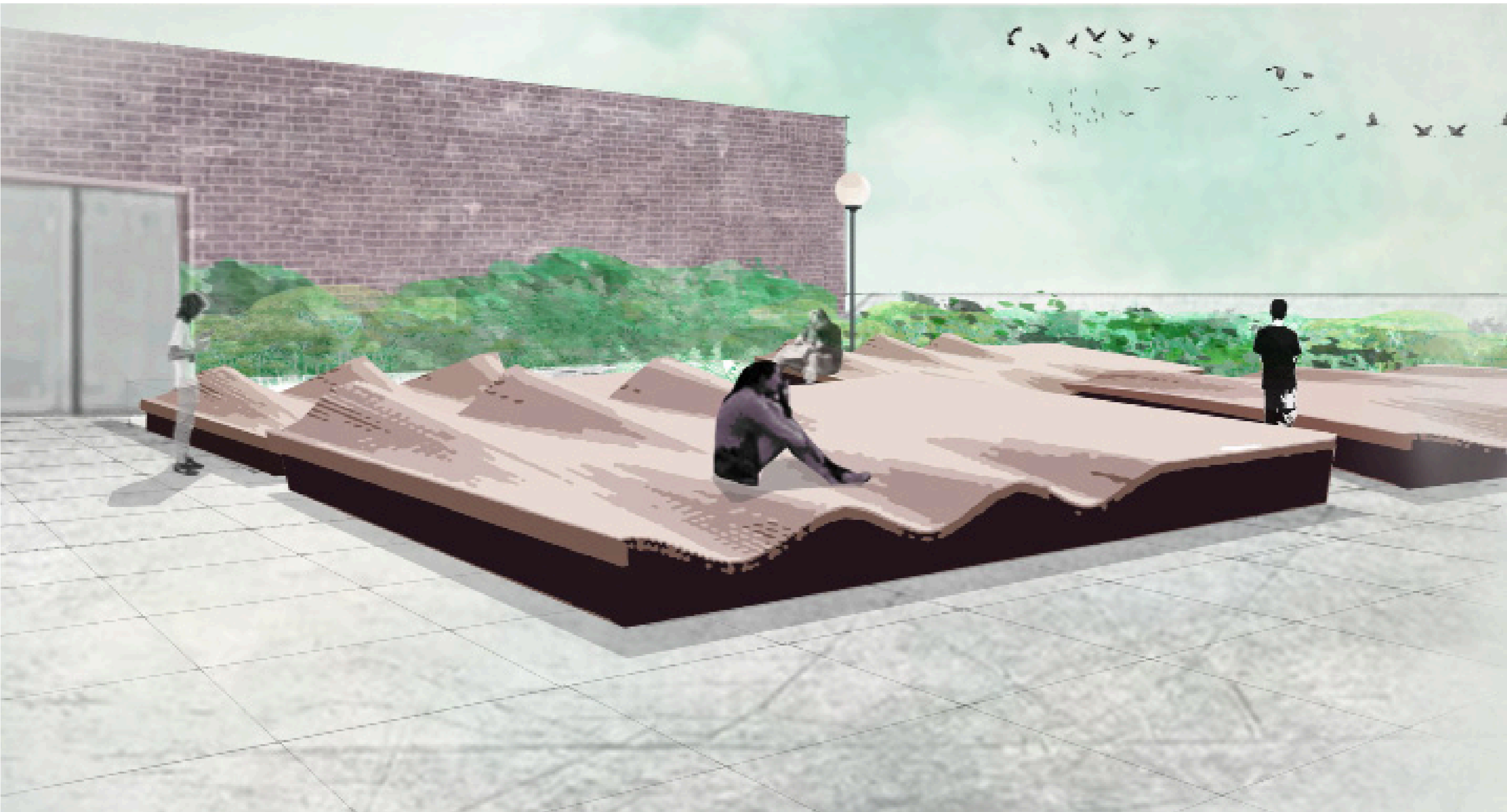
Trä
Sittstrukturer
i annorlunda former
Mysbelysning
Häng/Social plats



INSPIRATION







MATERIAL / MÖBLER / VÄXTER

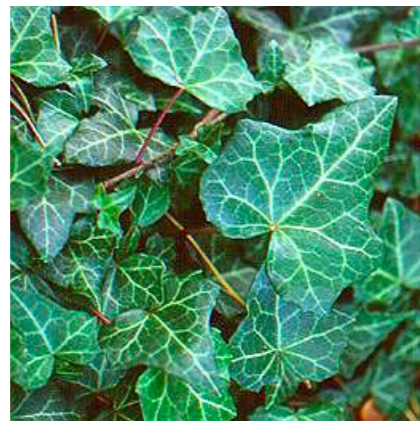
MARK



Siena, Storplatta

Siena Storplatta 1167 x 787
Från Starka.

VÄXTER



Murgröna

Marktäckande och vintergrön.

BELYSNING



Ljuslykta

E-27 KAND 200W OPALGLAS
Från Elektroskandia.

MÖBLER

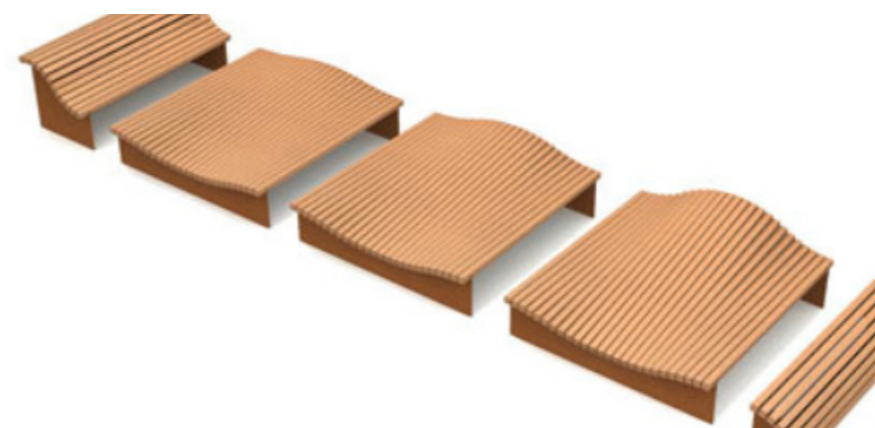


Cykelställ sinus

Plassspecifikt varmförzinkat
cykelställ från Vestre.

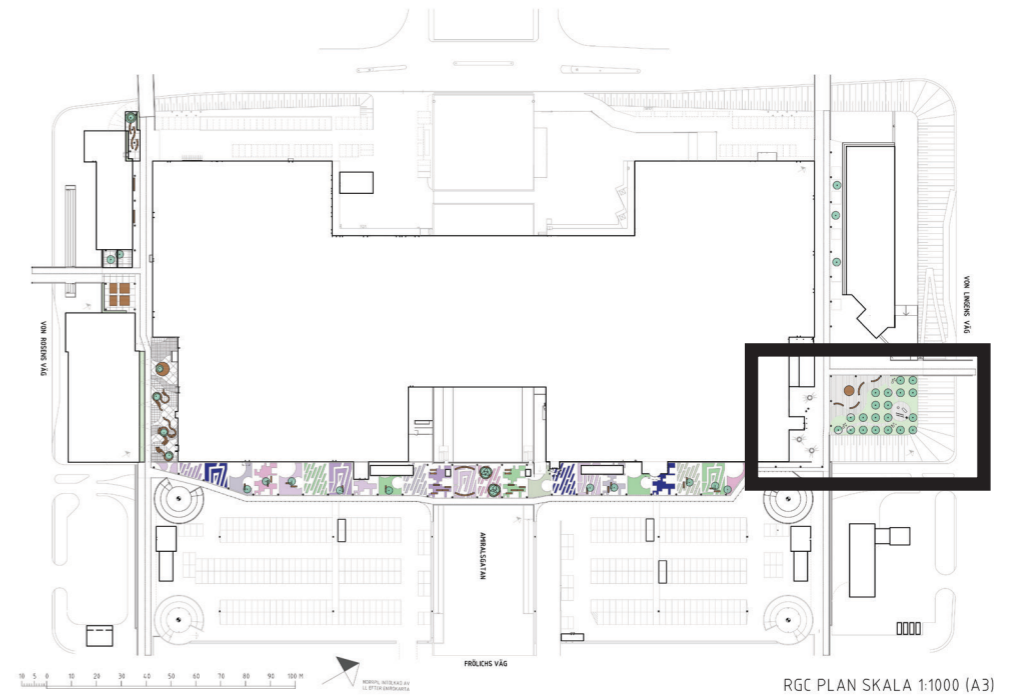
Planteringskärl
klättrväxter

Material synliga sidor: Trä
och ytbehandling, samma som
sitsar i bänkar.
Dimensioner: Höjd 450 mm,
Bredd 2 m, Längd 44,7 m,
Växtjord typ A, jorddjup
min 400 mm
Planteringskärl förses med
dränering och bevattnings-
anläggning, alternativt
bevattnas.



R&R Surf Isles-3D

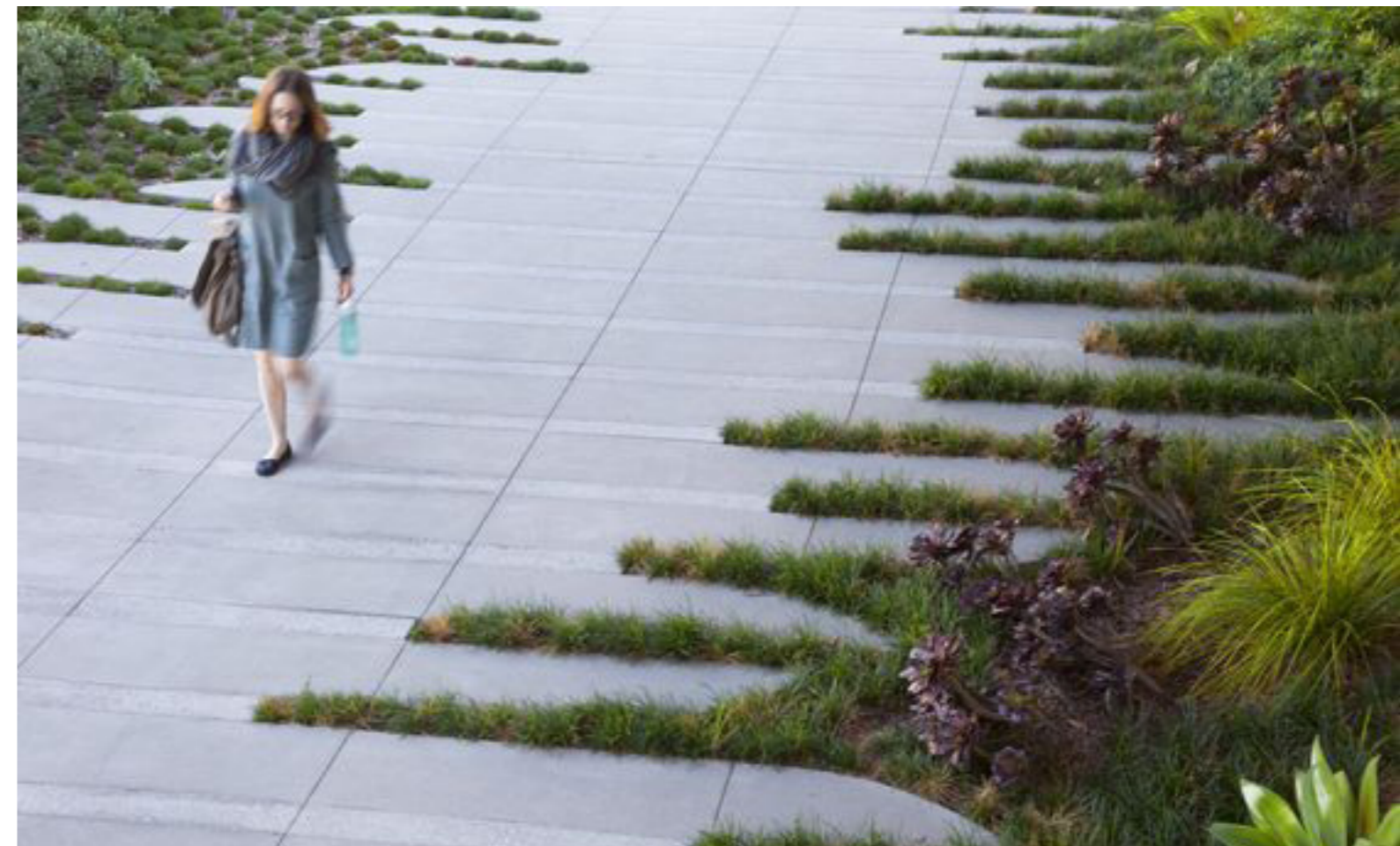
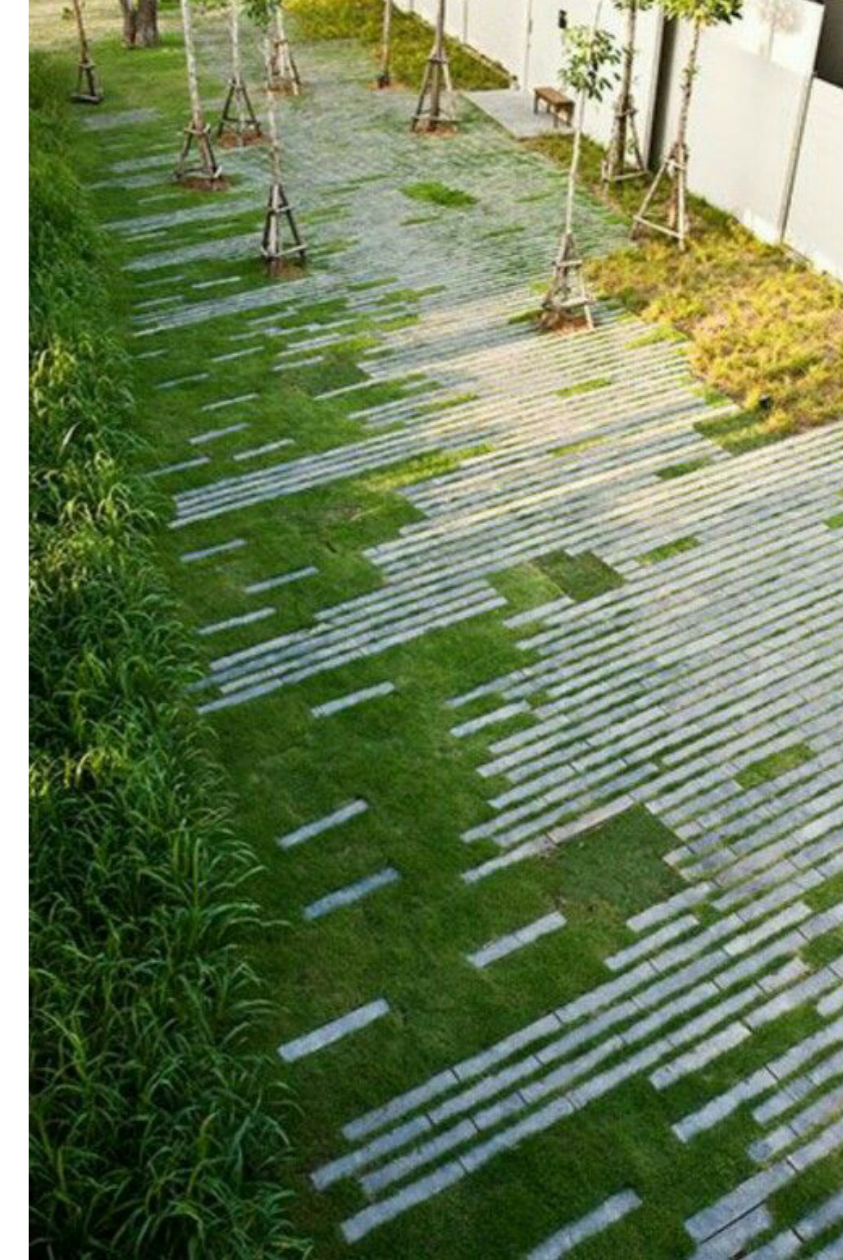
TANDLÄKARPLATSEN

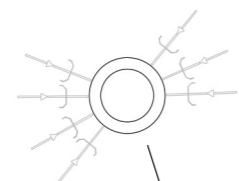
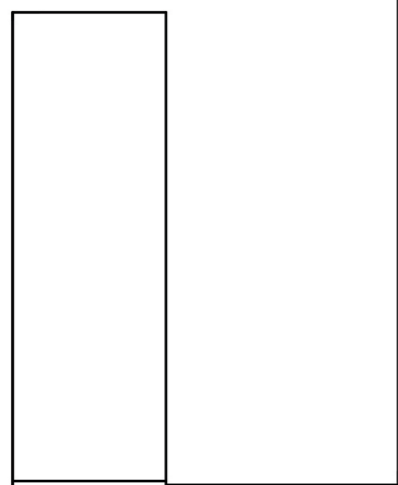
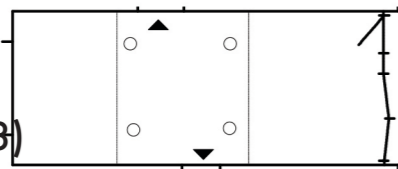


BILDER FRÅN MOODBOARD

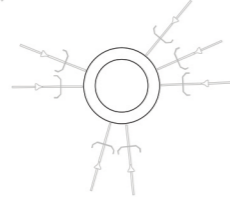
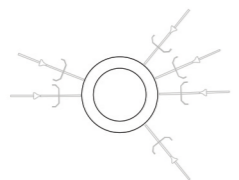
Intressant stämningsbelysning
Grön miljö
Trä

INSPIRATION





Befintliga
cykelställ
flyttas hit



cykel-
bana

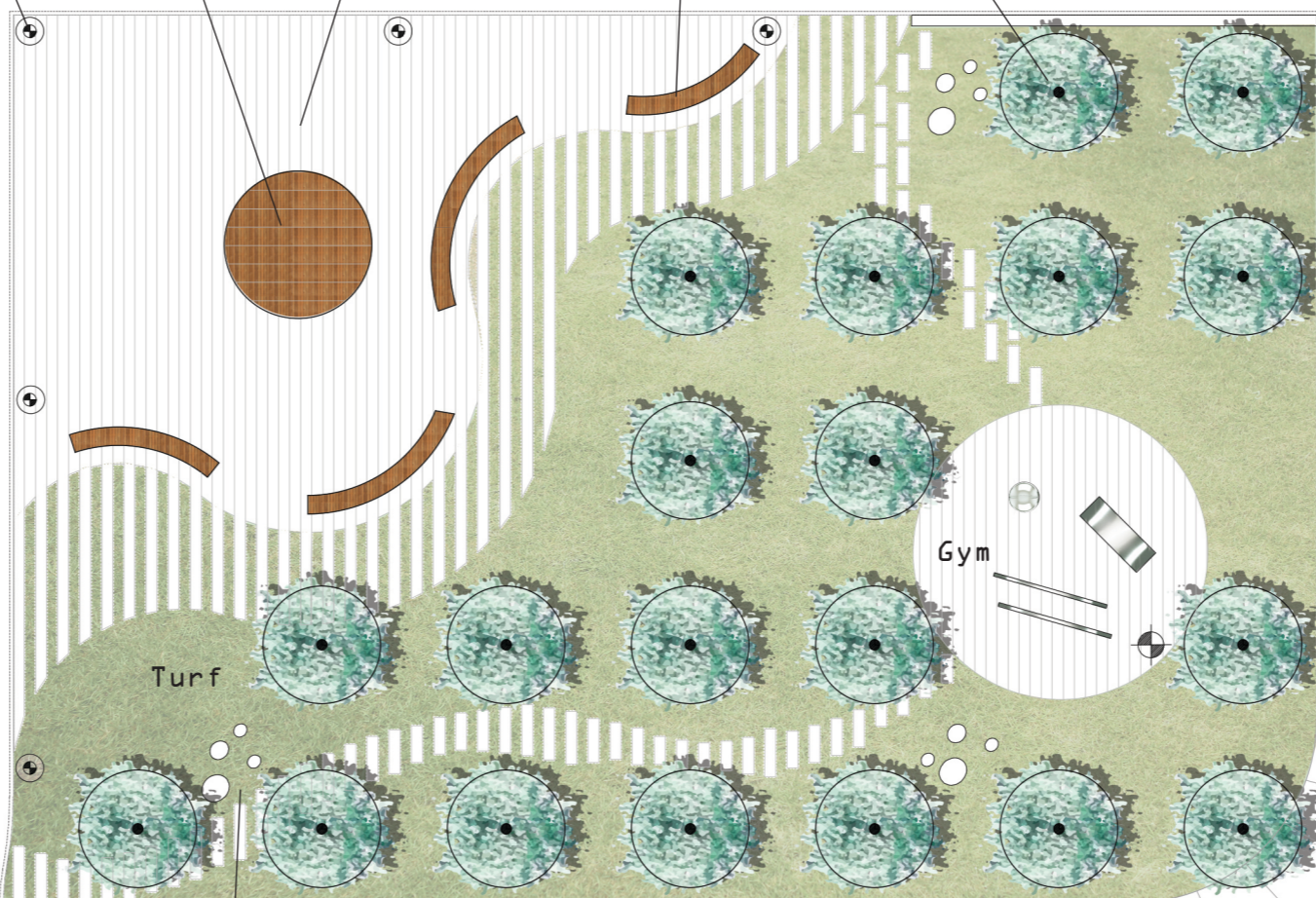
Trädäck

Träbänkar

Befintlig
markbeläggning

Befintliga
träd

Lyktstolpe



Turf

Gym

Lampor 0h!





MARK



Turf
Gräsmatta på rulle.

BELYSNING

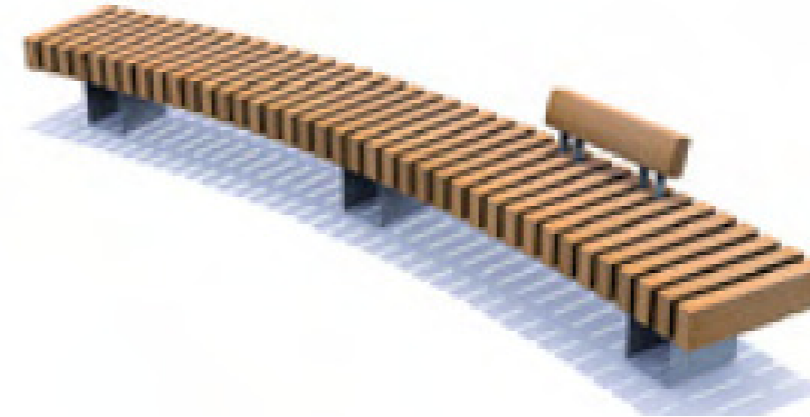


Ljuslykta
E-27 KAND 200W OPALGLAS
Från Elektroskandia.

MÖBLER



City Art Gym
3-5 delar från City Art Gym.



R&R Curved Bench



Oh! Utomhus
Glob helt i polyeten. Ø700 mm,
Ø500 mm, Ø300 mm. Från Fox.



R&R Podium Isles

RUM FÖR RUM - METOD FÖR LOKAL INVOLVERING

Det Materialbibliotek som Disorder tagit fram för gestaltningsprogrammet för RGC UTE är också ett verktyg för lokal involvering. Med hjälp av denna katalog kan lokala aktörer som har en relation till RGC UTE och använder utemiljöerna regelbundet välja vilka möbler och material som de har störst behov av. Objekten i biblioteket är noggrant utvalda för att passa ihop i många olika kombinationer. De är även flexibla för att passa många olika behov.

Disorder har definierat bland annat platsen utanför Tegelhusests stora sal som ett rum att prioritera för denna form av lokal involvering. Det finns ett stort intresse och redan etablerade kontakter hos Tegelhuset. Disorder har under våren arbetat tillsammans med en grupp unga från Tegelhuset som nu är väl rustade för att gå vidare till nästa steg – en gestaltning.

Metoden garanterar att dessa rum kommer att användas av de som har närmast till dem, de blir verksamheternas uterum. Denna process skapar också en känsla av ägande över rummet.

Vi föreslår att ungdomsgruppen från Tegelhuset, genom denna metod, får vara med och ta fram en gestaltning över Tegelhusplatsen. Plan och vy på följande sidor är endast exempel på hur det skulle kunna se ut. På följande sida finns en schematisk beskrivning av metoden RUM FÖR RUM.

Samarbetspartner: Tegelhuset

Medverkande: Ungdomsgruppen Tegelhuset

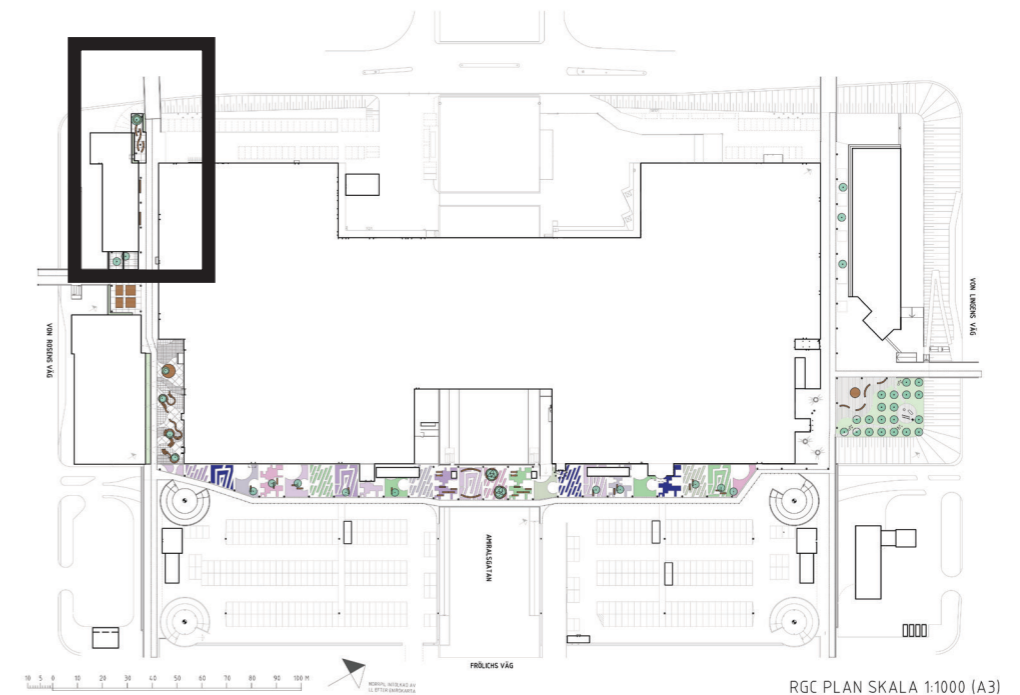
Tid: Maj - Juli: Återkommande workshops med ungdomsgruppen

Augusti: Vidareutveckling av gestaltningen av Disorder

Höst 2017: Byggstart med invigning i december av Tegelhusplatsen

Resultat: En gestaltning över Tegelhusplatsen framtagen av ungdomar på Tegelhuset

TEGELHUSPLATSEN / RUM FÖR RUM





1 DEFINIERA RUMMET

Se till att det är tydligt avgränsat.



2 DEFINIERA BUDGET

Vad får omgestaltningen kosta?



3 DEFINIERA MÅLGRUPP

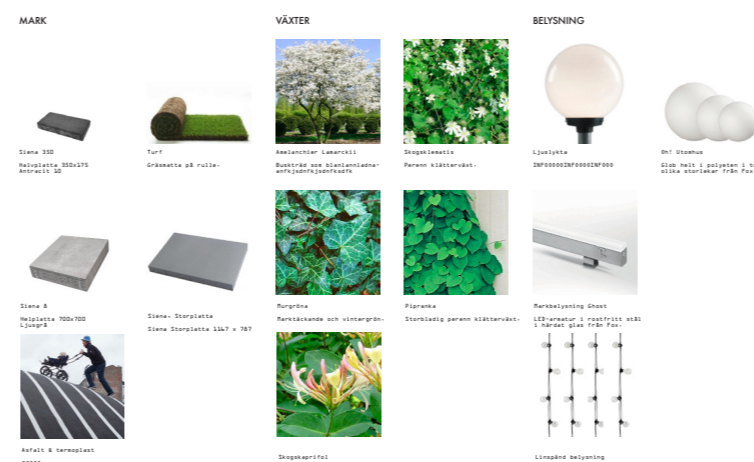
Vem ska vara med och ta fram gestaltningen? Välj helst en grupp som redan har en relation till platsen och använder den regelbundet.



4 UTFORSKA PLATSEN

Definiera gemensamt vad platsen ska användas till.

MATERIAL / MÖBLER / VÄXTER SAMLAD FÖRTECKNING



5 VÄLJ MATERIAL

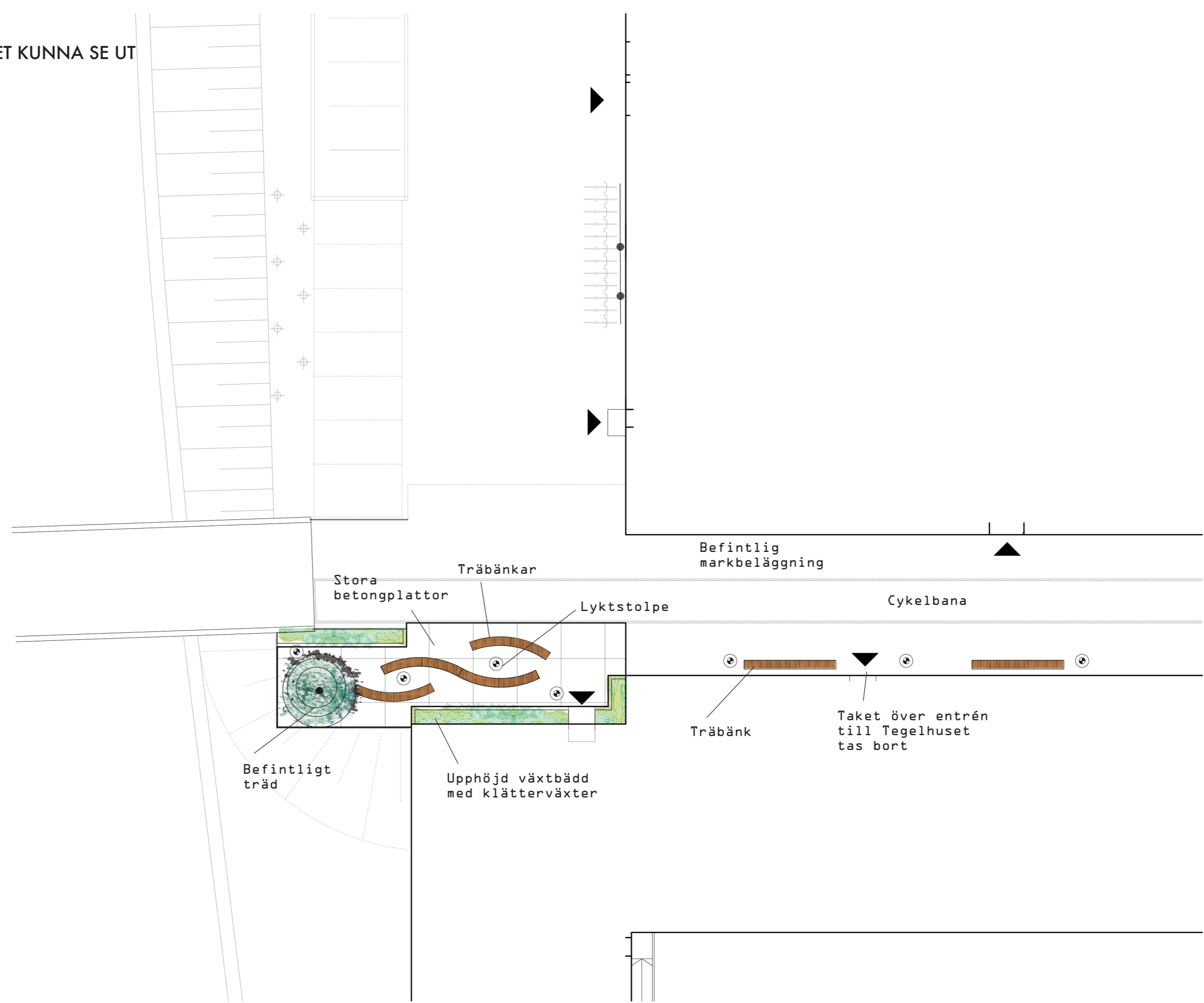
Använd RGC UTE:s materialbibliotek för att välja vad som ska finnas på platsen.



6 KONSULTERA LANDSKAPSARKITEKT /BYGGENTREPRENÖR

Och få det byggt!

PLAN - SÅ HÄR SKULLE DET KUNNA SE UT
SKALA 1:200 (A3)



VY - SÅ HÄR SKULLE DET KUNNA SE UT



MATERIALBIBLIOTEK SAMLAD FÖRTECKNING

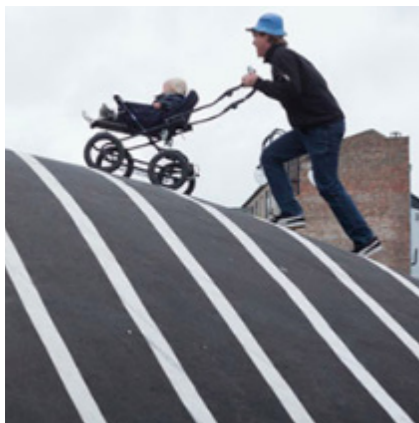
MARK



Siena 350
Halvplatta 350x175
Antracit 10
Från Starka.



Siena 8
Helplatta 700x700
Ljusgrå från Starka.



Asfalt & termoplast



Turf
Gräsmatta på rulle.

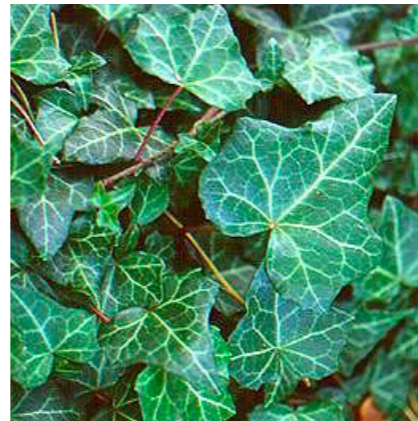


Siena, Storplatta
Siena Storplatta 1167 x 787
Från Starka.

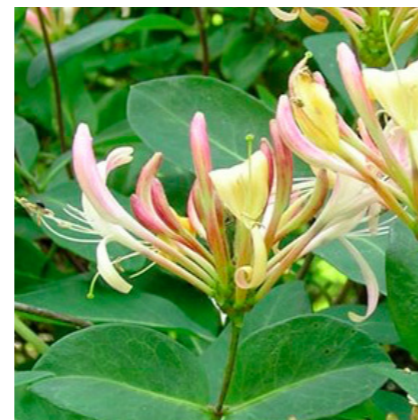
VÄXTER



Amelanchier Lamarckii
Buskträd med rik blomnig.



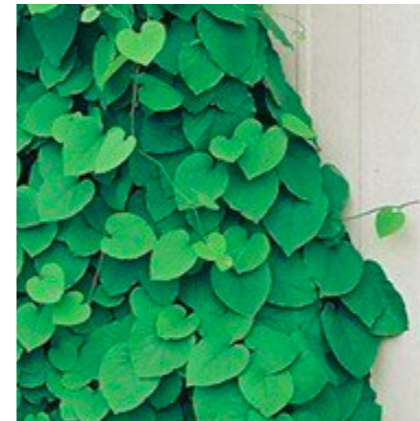
Murgröna
Marktäckande och vintergrön.



Skogskaprifol
Klättrväxt.



Skogsklematis
Perenn klättrväxt.



Pipranka
Storbladig perenn klättrväxt.

BELYSNING



Ljuslykta
E-27 KAND 200W OPALGLAS
Från Elektroskandia.



Oh! Utomhus
Glob helt i polyeten. Ø700 mm,
Ø500 mm, Ø300 mm. Från Fox.



Markbelysning Ghost
LED-armatur i rostfritt stål
i härdat glas från Fox.



Linspänd belysning
Fästes med vajer. Från
Livemediagroup.

MÖBLER



Cykelställ sinus
Plassspecifikt varmförzinkat cykelställ från Vestre.

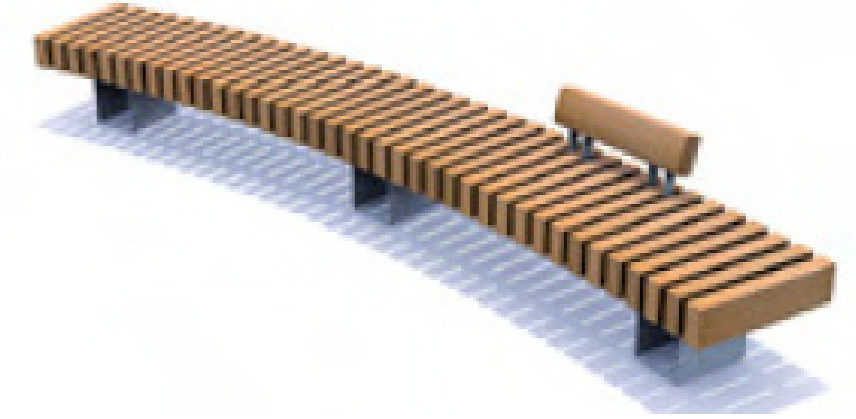


City Art Gym
3-5 delar från City Art Gym.



Kundvagnsparkering
FI-MA limträgarage från Exact i burik.

Rough&Ready är en möberserie med många möjligheter som produceras av Streetlife.



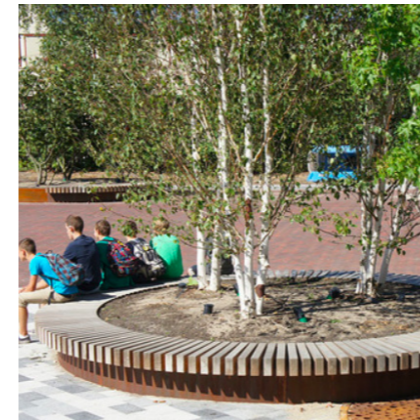
R&R Curved Bench



Urban pollare
Svart från Vestre.



Vajer
Vegtech, Gröna Vajern Nät
Maskvidd. 200 x 200 mm



Tree Isles Round



R&R Curved Bench



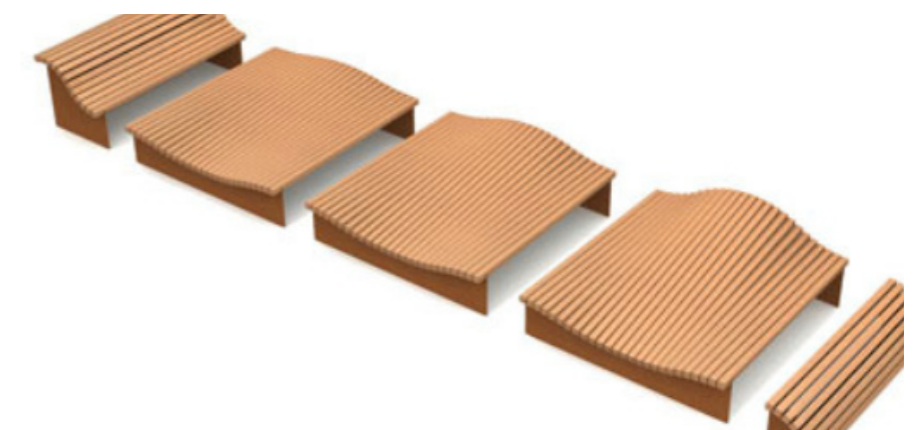
Urban papperskorg
Varmförzinkat stål eller svart från Vestre.

Planteringskärl
klätterväxter

Material synliga sidor: Trä och ytbehandling, samma som sitsar i bänkar.
Dimensioner: Höjd 450 mm, Bredd 2 m, Längd 44,7 m, Växtjord typ A, jorddjup min 400 mm
Planteringskärl förses med dränering och bevattningsanläggning, alternativt bevattnas.



R&R Podium Isles



R&R Surf Isles-3D

PLATSSKAPANDE AKTIVITETER SAMLAD FÖRTECKNING

BIBLIOTEKPLATSEN



Vi ser biblioteksplatsen som en central plats i vårt dialogarbete och har goda erfarenheter av att bjuda in människor som dagligen använder RGC för att gemensamt utforska platsen. Vi vill fortsätta på detta spår inför denna permanenta omgestaltning.

Möblerna vi valt att jobba med har många variationsmöjligheter. Vi vill, likt det vi gjorde förra sommaren, under en dag undersöka hur detta organiska möblemang bäst ska placeras på Biblioteksplatsen. Vi ser att möblerna med sin stora variationsmöjlighet kan utvecklas till en lek- och sittstruktur som både inbjuder till att klättra och sitta på.

Viktiga samarbetspartners i detta fortsatta dialogarbete är biblioteket och Tegelhuset som varit delaktiga i tidigare dialogarbete på platsen och som båda ligger i anslutning.

Samarbetspartner: Tegelhuset, Biblioteket

Medverkande: Barn och unga samt förbipasserande

Resultat: En gestaltning med placering av möbler och däck för både sitt och lek

Tid: Juli: Workshop med barn samt förbipasserande på biblioteksplatsen

Augusti: Vidareutveckling av möblerna av Disorder

Höst 2017: Byggstart med invigning av möblerna i december

TEGELHUSPLATSEN



1 DEFINIERA RUMMET

Se till att det är tydligt avgränsat.



2 DEFINIERA BUDGET

Vad får omgestaltningen kosta?



3 DEFINIERA MÅLGRUPP

Vem ska vara med och ta fram gestaltningen? Välj helst en grupp som redan har en relation till platsen och använder den regelbundet.



4 UTFORSKA PLATSEN

Definiera gemensamt vad platsen ska användas till.



5 VÄLJ MATERIAL

Använd RGC UTE:s materialbibliotek för att välja vad som ska finnas på platsen.



6 KONSULTERA LANDSKAPSARKITEKT /BYGGENTREPRENÖR

Och få det byggt!

Det Materialbibliotek som Disorder tagit fram för gestaltningsprogrammet för RGC UTE är också ett verktyg för lokal involvering. Med hjälp av denna katalog kan lokala aktörer som har en relation till RGC UTE och använder utemiljöerna regelbundet välja vilka möbler och material som de har störst behov av. Objekten i biblioteket är noga utvalda för att passa ihop i många olika kombinationer. De är även flexibla för att passa många olika behov.

Disorder har definierat bland annat platsen utanför Tegelhusets stora sal som ett rum att prioritera för denna form av lokal involvering. Det finns ett stort intresse och redan etablerade kontakter hos Tegelhuset. Disorder har under våren arbetat tillsammans med en grupp unga från Tegelhuset som nu är väl rustade för att gå vidare till nästa steg – en gestaltning.

Metoden garanterar att dessa rum kommer att användas av de som har närmst till dem, de blir verksamheter-ns uterum. Denna process skapar också en känsla av ägande över rummet.

Vi föreslår att ungdomsgruppen från Tegelhuset, genom denna metod, får vara med och ta fram en gestaltning över Tegelhusplatsen. Plan och vy på följande sidor är endast exempel på hur det skulle kunna se ut. På följande sida finns en schematisk beskrivning av metoden RUM FÖR RUM.

Samarbetspartner: Tegelhuset

Medverkande: Ungdomsgruppen Tegelhuset

Tid: Maj - Juli: Återkommande workshops med ungdomsgruppen

Augusti: Vidareutveckling av gestaltningen av Disorder

Höst 2017: Byggstart med invigning i december av Tegelhusplatsen

Resultat: En gestaltning över Tegelhusplatsen framtagen av ungdomar på Tegelhuset

FRAMSIDAN



Framsidan är RGC:s mest synliga plats. Ändå är den i dagsläget den minst använda. De få som uppehåller sig här står och röker utanför ingångarna eller gör försök att sitta på stålkanten som går längs med huset. Det finns en ansats till en lekplats men sällan ser man barn använda den. Det är en stor yta som kräver stora grepp.

Vi föreslår här en markbeläggning av mönster som tas fram tillsammans med barn och unga. Förra sommaren arrangerade Disorder en workshop där deltagarna med stämplor skapade mönster och symboler. Grafiska designers tolkade sedan dessa mönster och skapade ett renodlat mönster som trycktes på möblerna på biblioteksplatsen. Vi tänker oss ett liknande upplägg här.

Vi är inspirerade av mönster och färg på Superkilen i Köpenhamn, en plats som varje år lockar många nyfikna besökare tack vare sin spektakulära markbeläggning, och de starka grafiska mönster som präglar platsen vi förfinar, en parkering. Utifrån detta tänker vi att vi tillsammans med barn och unga i samarbete med Rosengårds bibliotek, Tegelhuset och skolor i området har workshoppar där vi dekonstruerar övergångsställen och skapar nya grafiska mönster i färg. Barnens alla mönster kommer sedan ställas ut på Rosengård Centrum där man får möjlighet att rösta på sin favorit. De 24 mest populära mönstren kommer därefter renodlas av Disorder till 10 x 15 meter stora konstverk.

Detta blir Malmös längsta konstverk skapat av och med barn och unga i området!

Samarbetspartner: Tegelhuset, Rosengårds bibliotek, skolor i området

Medverkande: Barn och unga

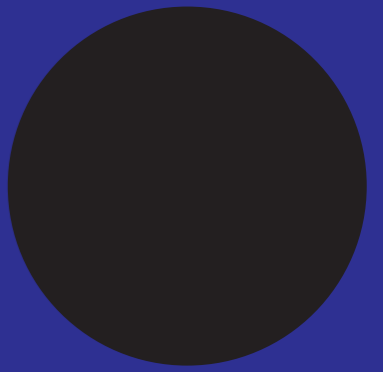
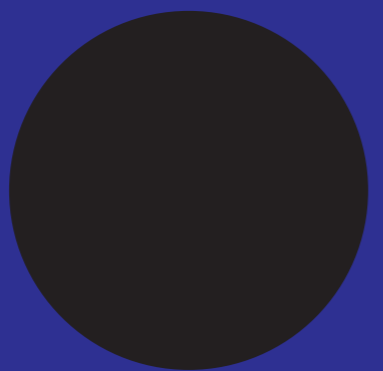
Tid:

Juni/juli: Workshops med barn och unga i samarbete med Rosengårds bibliotek, Tegelhuset och skolor

Augusti: Utställning av barnens grafiska verk på Rosengård Centrum där besökare får rösta på sina favoriter. Grafisk renodling av de mest populära mönstren av Disorder

Höst 2017: Byggstart med invigning i december

Resultat: En gestaltning av mönster på marken skapat av barn och unga



DIS/CORDER